



Húsakönnun & fornleifaskráning fyrir
MIÐHLUTA HAFNARSVÆÐIS
Á VOPNAFIRÐI



YRKI arkitektar ehf.

Mái 2019

breytt 13.11.2019



Efnisyfirlit

1	Formáli.....	3
2	Sögulegt ágríp.....	4
2.1	Gömul kort og uppdrættir af svæðinu.....	5
3	Varðveislumat húsa og mannvirkja.....	12
3.1	Aðferðarfræði.....	12
3.2	Hús og mannvirki á svæðinu.....	12
3.3	Varðveislumat.....	13
3.4	Húsaskrá ásamt varðveislumati.....	15
4	Skráning fornleifa.....	33
4.1	Horfni húsa á svæðinu.....	34
4.2	Horfna minjar á svæðinu.....	45
4.3	Sýnilegar minjar á svæðinu.....	50
5	Heimildaskrá.....	52
5.1	Myndaskrá.....	52





1 Formáli

Húsakönnun og fornleifaskráning þessi er hluti af vinnu við nýtt deiliskipulag miðhluta hafnarsvæðisins á Vopnafirði. Hafnarsvæðið í dag liggur norðan við miðsvæði þéttbýlis Vopnafjarðar, þar sem fór að móta fyrir þéttbýli um 1900.

Rannsóknarsvæðið hefur sömu afmörkun og deiliskipulag miðsvæði hafnarinnar. Svæðið er alls um 5,6 ha af stærð. Sjá afmörkun svæðisins á mynd 1.

Verkefnið er unnið í samræmi 16. gr. laga um menningarminjar nr. 80/2012. Var verkefnið unnið í samráði við Minjastofnun Íslands er lagði til húsaskráningarforrit sem könnunin var unnin inn í.



Mynd 1.1. Loftmynd af svæðinu, rauð lína sýnir afmörkun rannsóknarsvæðisins.





Í tengslum við vinnu við tillögu að verndarsvæði í byggð fyrir miðsvæði Vopnafjarðar unnu Yrki arkitektar húsakönnun og fornleifaskráningu í samstarfi við Margréti Hallmundsdóttur og Rúnu Þráinsdóttur fornleifafræðinga hjá Náttúrustofu Vestfjarða. Rannsóknarsvæðið fyrir þá vinnu náði inn á deiliskipulagssvæði miðhluta hafnarsvæðisins.

Sú fornleifaskráning sem er birt hér er údráttur úr þeirri fornleifaskráningu og verður hér eingöngu fjallað um niðurstöður rannsóknarinnar innan afmörkunar deiliskipulags miðhluta hafnarsvæðisins.

2 Sögulegt ágríp

Sjávarútvegur hefur spilað stórt hlutverk í mannlífi Vopnafjarðar allt frá því að kauptúnið fór að myndast á Tanganum (Kolbeinstanga). Töluvert útræði var þar seinni hluta 19. aldar og komu menn víða að til að sækja sjóinn þaðan. Með vélbátaútgerð upp úr aldarmótunum 1900 jókst enn sjósókn frá Vopnafirði en það háði nokkuð þessari atvinnugrein hvað hafnarskilyrði voru slök frá náttúrunnar hendi. Það batnaði þó með tilkomu varnargarðs upp úr miðri öld. Mikil umsvif voru í síldarsöltun á síldarárunum á 6. og 7. áratugnum og báta- og togaraútgerð hefur verið stunduð þaðan seinni hluta aldarinnar (Vopnafjarðarhreppur, á.á.).

Ástæða þess að Vopnafjarðarkauptún myndaðist er verslun við útlönd. Kauptúnið er eitt af elstu verslunarstöðum á landinu og mun hafa verið löggildur verslunarstaður frá því um 1420 en þá voru hér á landi aðeins fjórir verslunarstaðir (munnleg heimild: Ágústa Þorkelsdóttir, 2017).

Vitað er að erlendir kaupmenn sigldu til Vopnafjarðar fyrr á öldum en á einokunartímanum var Vopnafjörður einn af þremur verslunarstöðum á Austurlandi. Þegar verslun var gefin frjáls 1787 hófu ýmsir aðilar að versla á Vopnafirði en 1814 hafði Ørum & Wulff komið sér fyrir og rak upp frá því umsvifamikla verslun í meira en öld (Vopnafjarðarhreppur, á.á.).

Fram á miðja 19. öld hafði nánast ekkert verið róið til fiskjar frá Vopnafirði, en verslunarstjórar Ørum & Wulff og fleiri dugnarðarmenn sáu tækifærið og létu bæði sjálfir róa og hjálpuðu öðrum til að stunda sjóinn. Fremst í þeim flokki mun hafa verið W. Bache sem þá var kaupstjóri hjá Ørum & Wulff, en fyrir utan að hvetja til sjósóknar veitti hann fjölda fólks atvinnu við fiskverkun, byggði stóra og góða fiskreiti og lét verslunina halda fjölda af Færeyingum sem margt hefur mátt læra af varðandi sjávarútveg. Árið 1897 réru 30 fiskibátar frá kaupstaðnum og þá var búið að reisa eitt best útbúna ís- og frystihús á Austurlandi („Austfirðir“, 1897).

Um 1920 var útgerðin fyrst og fremst á smábátum þar sem veitt var inni í fjörðunum, en svo kom að því að skipin stækkuðu. Gerð varanlegra hafnarmannvirkja hófst árið 1932 þegar vegur var lagður út í Akkerishólma og þar byggður bryggjustúfur úr steypu og timbri, Kaupfélagsbryggjan svokallaða. Við bryggjuna var bætt í nokkrum áföngum á árunum frá 1942- 1954 og þó að hún hafi stundum verið notuð til síldarsöltunar var hún einkum ætluð fyrir báta og strandferðaskip.

Á tölum hagstofunnar um íbúafjölda Vopnafjarðar má sjá að íbúum í kauptúninu fór hægt fjölgandi á 20. öldinni. Á 4. og 5. áratug síðustu aldar varð mikill samdráttur í sjávarútvegi og útgerð og því fylgdi töluvert atvinnuleysi. Þá fluttust margir á brott í leit að betri kjörum. Togarafloti landsins var síðan endurnýjaður með aðstoð ríkisins um 1945.





Þetta hafði víða jákvæð áhrif á atvinnulíf við sjávarsíðuna þar sem togararnir voru ekki jafn háðir heimamiðum og fiskibátarnir. Því var hægt að tryggja atvinnu allt árið um kring, þó að útgerð togaranna gengi ekki sem skyldi og voru víða reknar með tapi allt frá árinu 1950 (Trausti Valsson, 2002).

Halldór Ásgrímsson, þáverandi kaupfélagsstjóri og þingmaður, átti stóran þátt í því að vorið 1958 var keypt síldarverksmiðja sem stóð ónotuð á Dagverðareyri í Eyjafirði og hún flutt sjóleiðis til Vopnafjarðar. Þegar Síldarverksmiðjan var byggð 1958 bættist síldarbryggjan við, sem og Miðbryggja svo kölluð. Hafnargerð á Vopnafirði fyrir 1960 miðaðist að mestu við þarfir bátaútgerðarinnar og strandferðaskipa. Ásgarður, sem er aðallöndunar-og viðlegubryggja togskipa, var byggð í lok 7. áratugs síðustu aldar.

Mikil umsvif voru í síldarsöltun á síldarárunum á 6. og 7. áratugnum. Kaupfélagið lét af hendi fiskimjölsverskmiðju sína auk þess sem Síldarverksmiðjan fékk hjá þeim lóð undir verksmiðju og allt það pláss í geymsluhúsum kaupfélagsins sem aflögu var. Seinna um sumarið, nánar tiltekið í júlí 1958 var síldarverksmiðjan tekin í notkun. Það var mikið gæfuspor fyrir útgerðina og skapaði síldarvinnslan mikla atvinnu á Vopnafirði á 6. og 7. áratugnum. Um 1956 hefst síldarsöltun í húsnæði og aðstöðu Ásbræðra við Ásbryggju. Bryggjuna byggðu tvíburabræðurnir Sveinn og Stefán Aðalsteinn frá Ási um 1949 ásamt veglegu verbúðarhúsi og leigðu aðstöðuna Síldarvinnslunni Auðbjörgu frá Eskafirði. Seinna leigði Tangi hf. aðstöðuna og síðan Bakkasíld eftir að hún var stofnuð árið 1990.

Fyrstu árin og áratugi má segja að afkoma Kaupfélagsins hafi verið ágæt og rekstur hafi gengið ágætlega en segja má að félagið hafi frá upphafi og mest alla 20. öldina verið einn helsti atvinnurekandinn á staðnum. Þegar líða fer á 5. áratuginn fór hagur Kaupfélagsins verulega að vænkast í kjölfar hagstæðs vöruverðs og var þá ráðist í byggingu á nýju slátur-og frystihúsi sem tók til starfa um 1950. Mikið var um nýbyggingar á íbúðarhúsnæði og mörg eldri hús voru rifin og önnur byggð í þeirra stað.

Útgerðarfélagið Tangi var stofnað á Vopnafirði í desember 1965 og byggðist starfsemin lengst af á veiðum og vinnslu á bolfiski. Tangi gerði út allt að þrjú skip auk þess að reka frystihús, saltverkun og fiskimjölsverksmiðju.

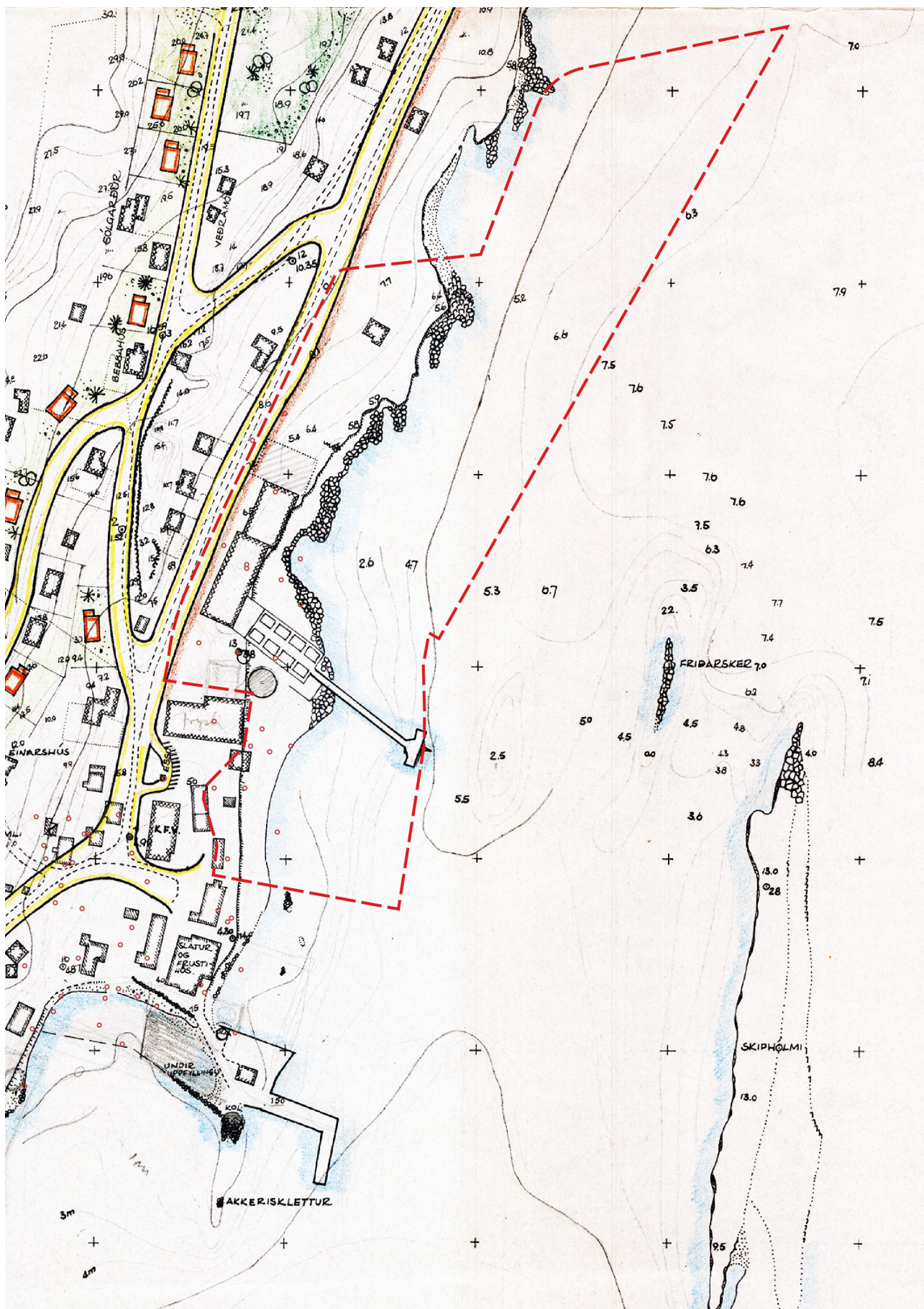
Dótturfélögin Lón fiskimjölsverksmiðja og útgerðarfélagið Bjarnarey ehf voru svo sameinuð Tanga árið 1997 og var þá ráðist í byggingu frystihúss. Árið 2001 sameinaðist Sjólavær ehf. Tanga og jukust aflaheimildir fyrirtækisins verulega við það („Vopnfirðingar vilja vinna í fiski“, 2004).

Miklar sviptingar voru síðan í rekstri sem og eignarhaldi útgerðarfélagsins á næstu árum en svo fór að Tangi sameinaðist útgerðarfélagi HB Grandi 1. október árið 2004. HB Grandi hefur síðan byggt upp frekari starfsemi á hafnarsvæðinu, m.a. með endurnýjuðu uppsjávarfrystihúsi og nýrri fiskimjölsverksmiðju („Starfsemi á Vopnafirði“, 2018).

2.1 Gömul kort og uppdættir af svæðinu

Ef skoðaðir eru eldri uppdættir af Vopnafjarðarkauptúni má sjá hvernig hafnarstarfsemi hefur færst sig norður frá miðsvæðinu við gamla kaupfélagið (merkt Kaupvangur eða Kaupfélag Vopnafjarðar á kortum) sem staðsett er rétt fyrir utan suð-vesturhorn afmarka hafnarsvæðisins.





Mynd 2.2. Uppdráttur frá 1959 sem sýnir hugmyndir um uppbyggingu mannvirkja til norðurs.





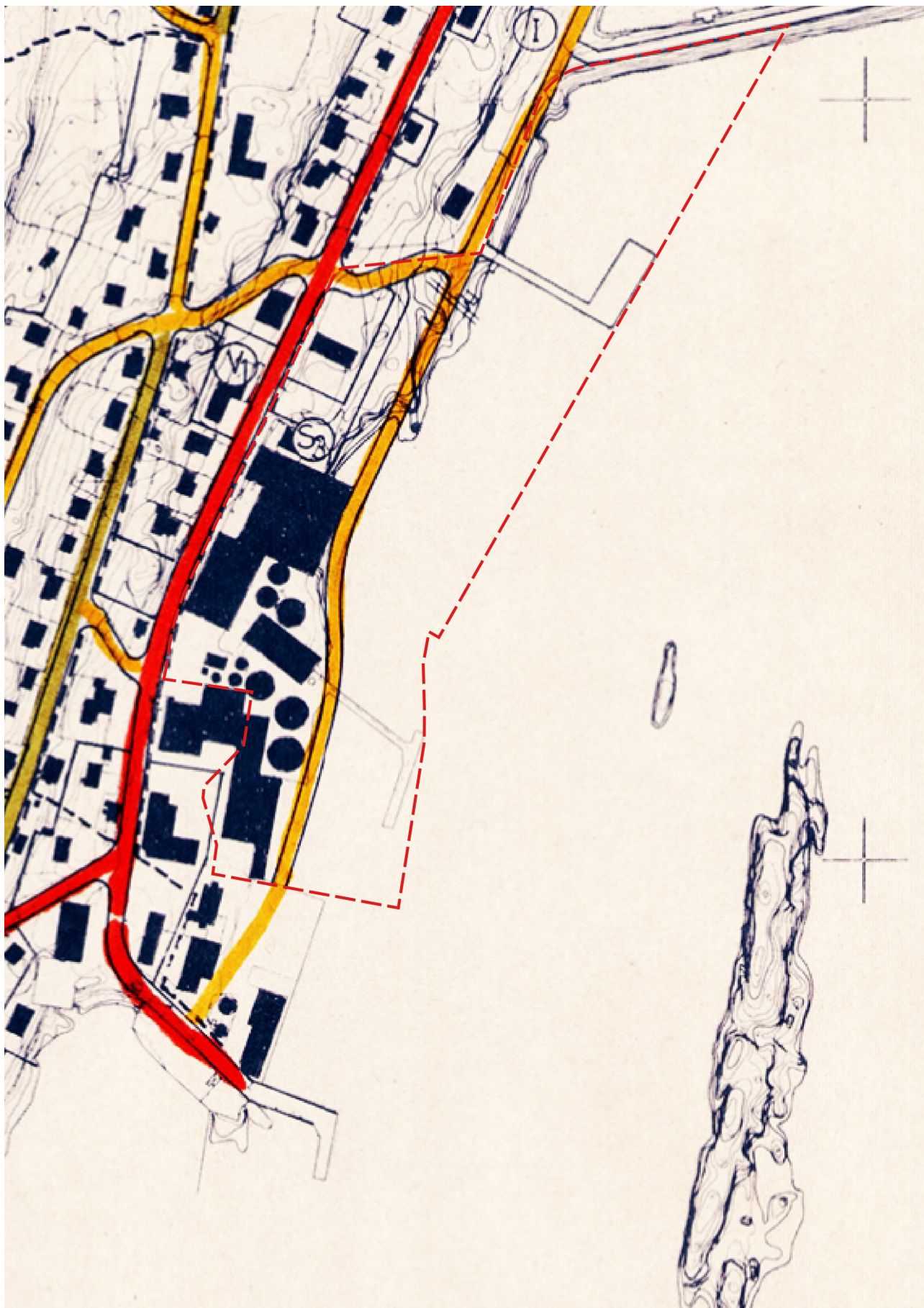
Mynd 2.3. Uppdráttur frá 1970. Sjá má strandlínu auk hugmynda um landfyllingar og bryggjur.





Mynd 2.4. Uppdráttur frá 1977. Punktafyllt svæði sýnir uppbyggingarmöguleika fyrir hafnarstarfsemi.





Mynd 2.5. Skipulagsuppráttur frá 1979 sem sýnir hugmyndir um veg meðfram hafnarbakknum.



Eftir því sem undirlendi á eyrinni í kaptúninu hefur minnkað hafa landfyllingar aukist. Auk skorts á landrými þá hafa landfyllingar þann kost að þær geta ná betur á dýpi og bæta hafnarskilyrði fyrir stærri skip.



Mynd 2.6 Loftmynd sem sýnir áætlaðar landfyllingar sé miðað við strandlínu á korti frá 1947.



3 Varðveislumat húsa og mannvirkja

3.1 Aðferðarfræði

Við mat á varðveislugildi húsa og mannvirkja eru metnir fimm þættir: Listrænt gildi (byggingarlist), menningarsögulegt gildi, umhverfisgildi, upprunalegt gildi og tæknilegt ástand. Varðveislugildi húsa byggist síðan á innbyrðis mati á vægi hvers þáttar og vega þar þyngst gildi byggingarlistar, menningarsögu og umhverfis.

Helstu gögn sem voru notuð til að meta húsin voru teikningar frá skrifstofu byggingarfulltrúa Vopnafjarðahrepps, húsakönnun miðsvæðisins (í vinnslu hjá Yrki arkitektum) og eldri ljósmyndir. Þá var farið á staðinn og myndir teknar af núverandi ástandi.

Gögnin voru svo notuð til að skrá í húsaskráningaforrit Minjastofnunar Íslands. Úr forritinu er tekin út skýrsla fyrir hvert hús sem sjá má hér aftar.

3.2 Hús og mannvirki á svæðinu

Eftirfarandi mannvirki eru á svæðinu og voru metin:

Staðfang	Heiti/lýsing	Byggingarár
Hafnarbyggð 8	Frystihús	1970
Hafnarbyggð 12	Lýsisgeymar	1965
Hafnarbyggð 12	Fiskimjölsværksmiðja	2009
Hafnarbyggð 12	Hráefnistankar	1965
Hafnarbyggð 12	Löndunarhús/vigtarhús	2006
Hafnarbyggð 12	Dæluhús	2012
Hafnarbyggð 12	Síldarverksmiðja	1958
Hafnarbyggð 12	Frystihús	1959
Hafnarbyggð 12	Hrognapurkunn	2010
Hafnarbyggð 12	Mjöltankar	1976
Hafnarbyggð 12	Frystigeymsla	2006
Hafnarbyggð 14A	Bifreiðaverkstæði/umbúðalager	1993
Hafnarbyggð 14B	Frystigeymsla	1997
Hafnarbyggð 16	Rafstöð	1961
Hafnarbyggð 18	Bogaskemma	1961
Sjóbúð 2	Vogarhús	1992
	Löndunarhús	2010





3.3 Varðveislumat

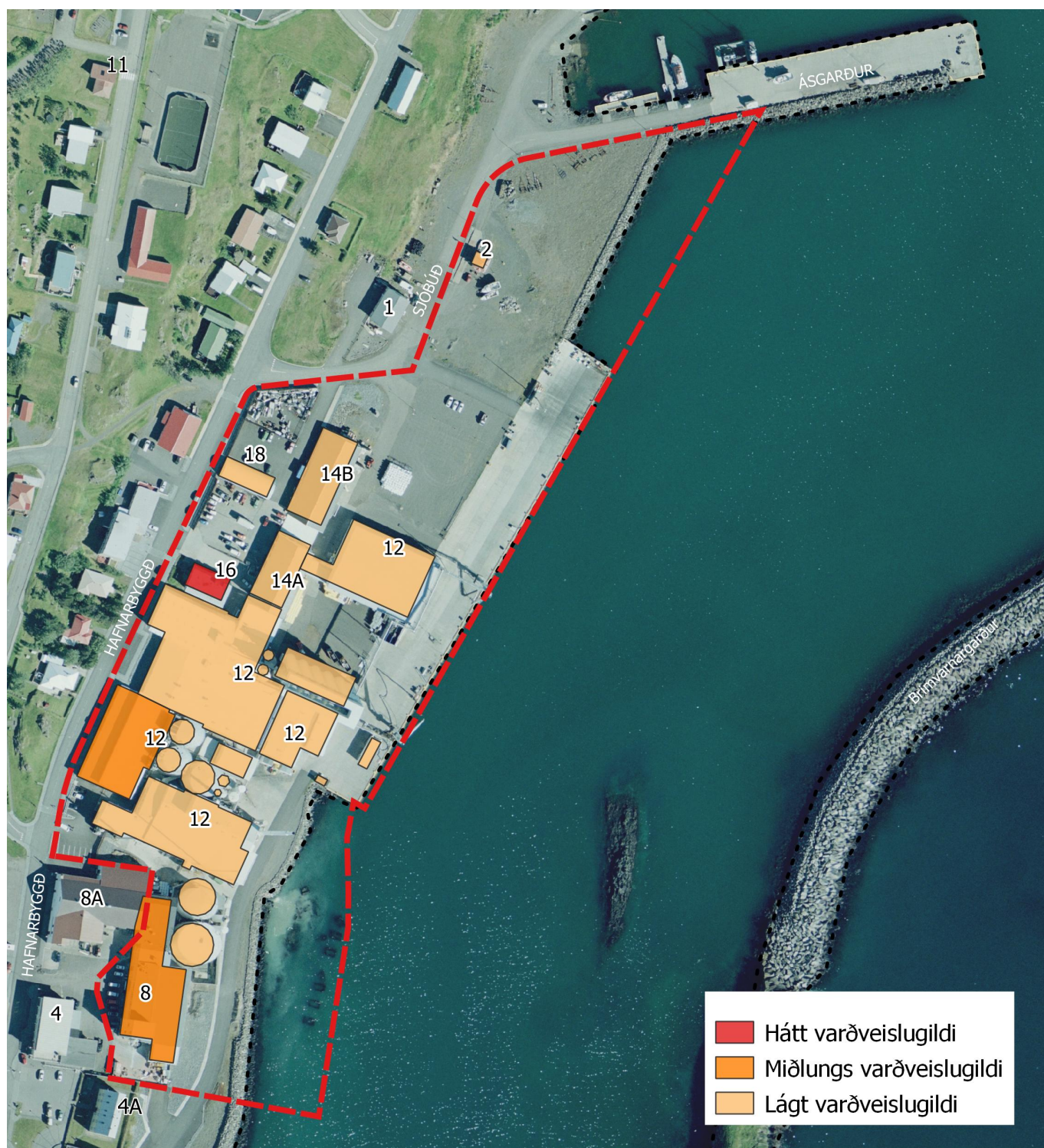
Á hafnarsvæðinu eru eingöngu iðnaðar og atvinnuhúsnæði, byggð frá 1958-2010. Byggðin hefur þróast í stökkum eftir því sem sjávarútvegur hefur vaxið og þróast í Vopnafirði.

Eftir því sem þörfin á stærra húsnæði og stærri hafnarkanti hefur aukist hefur byggið fært sig norðar eftir hafnarbakkanum og landfyllingar aukist.

Svipmót byggðarinnar í dag einkennist af stórum iðnaramannvirkjum þar sem notagildi og innra skipulag ræður útliti þeirra. Byggingar meðfram Hafnarbyggð standa alveg við götuna og hafa því mikil áhrif á götumyndina. Þar er aðkoma starfsfólks en austan megin, við hafnarbakkan fer mest af starfseminni fram þar sem hráefni kemur inn og flutt aftur út sjóleiðina.

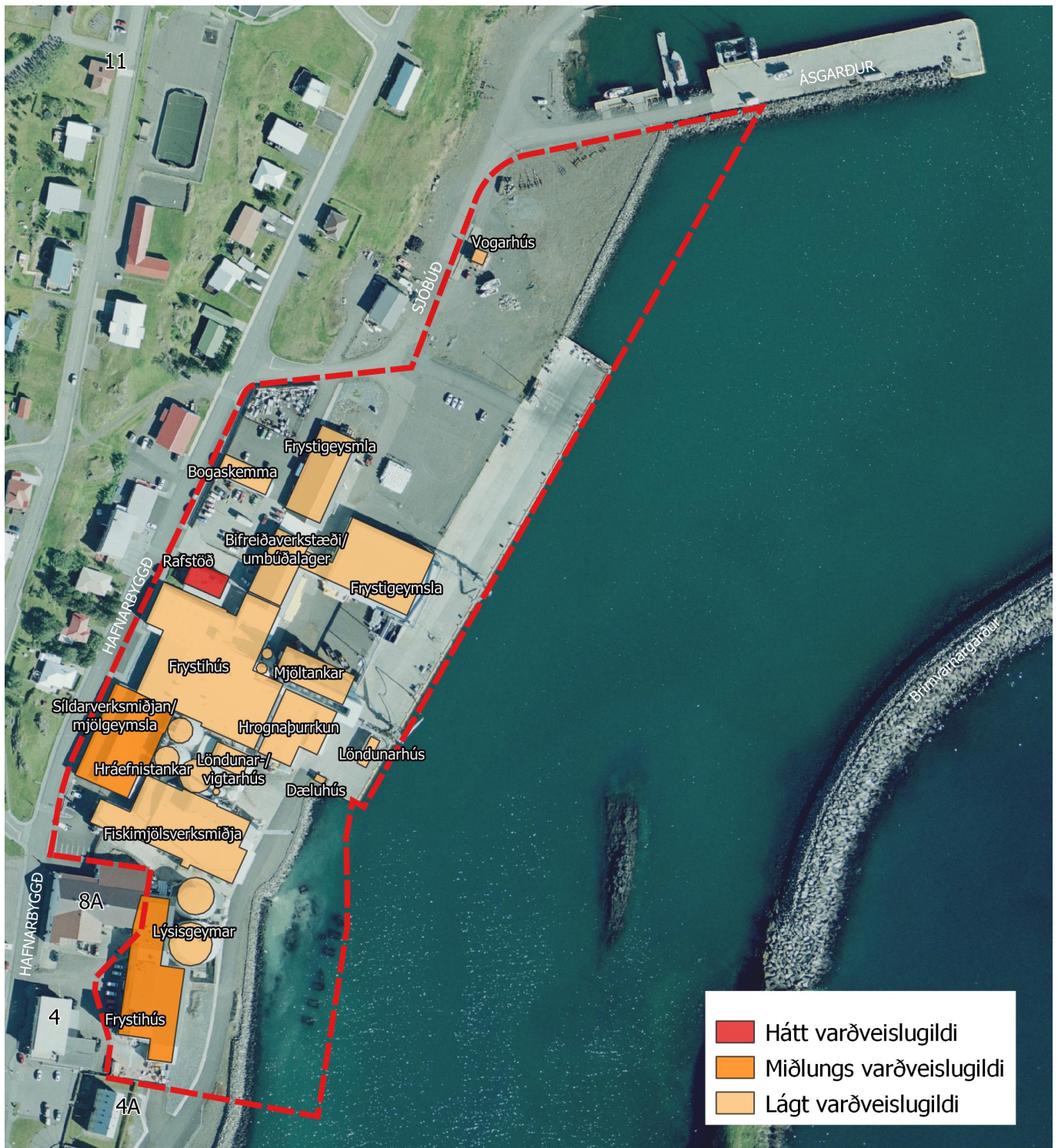
Aðeins ein bygging á svæðinu er talin hafa hátt varðveislugildi en tvær eru metnar með miðlungs varðveislugildi. Aðrar byggingar eru taldar hafa lágt varðveislugildi.





Mynd 3.1. Yfirlitsmynd af varðveislugildi mannvirkja á svæðinu.





■ Hátt varðveislugildi
■ Miðlungs varðveislugildi
■ Lágt varðveislugildi

Mynd 3.2. Yfirlitsmynd sem sýnir heiti mannvirkja á svæðinu ásamt varðveislugildi.

3.4 Húsaskrá ásamt varðveislumati

Húsaskráning og varðveislumat, unnið úr húsaskráningaforriti Minjastofnunar Íslands:

Fyrsti eigandi: Tangi hf.
Hönnuður: Teiknistofa S.Í.S.

Upphafleg notkun: Iðnaður
Núverandi notkun: Iðnaður



Vesturhlið, reyndarteikning ASK arkitektar, 2016.

Mynd Yrki 2017

Gerð húss:	Upphafleg:	Núverandi:	Helstu breytingar:	Hönnuðir breytinga:
Byggingarefni: Steinsteyp		Steinsteyp	2016 Bætt við skúr á suðurhlið. Límtrésbitar og yleiningar.	ASK arkitektar, Arkitekt
Útveggir: Múrsléttað		Múrsléttað	2016 Nýtt plan og rampur frá kjallara.	ASK arkitektar, Arkitekt
Þakgerð: Flatt þak		Flatt þak		
Þakklæðning: Pappi		Pappi		
Undirstaða: Steinsteyp		Steinsteyp	2016 Innra skipulagi breytt í samræmi við breyttar vinnsluáðf. og brunav.	ASK arkitektar, Arkitekt
Útlit: Tvílyft		Tvílyft		
	Turn	Turn		

Saga

Upprunalega hannað og notað sem frystihús fyrir bolfiskvinnslu árið 1970. Húsið og tækjabúnaður var endurnýjað samkvæmt nýjustu kröfum til fiskvinnslu og brunavarna árið 2016. Húsið er að stærstum hluta tvær hæðir ásamt kjallara undir hluta þess. Stærsti hluti hússins er vinnslusalur á 1. hæð. 2 hæð nær yfir vestarihluta 1. hæðar. Áberandi er ísturn á suðurenda hússins en turninn er þrjár hæðir. Við endurbætur var bætt við lyftarahleðslu á suðurenda á 1. hæð og bætt við rampi og plani út frá kjallara á austurhlið.

Sökkjar og gólfplötur eru úr járnbundinni steinsteypu. Meginburðarvirki eru steypdir veggir, steypdar plötur, steypð þök og límtrésbitar með trapísustáli. Í rými fyrir lyftarahleðslu syðst er megin burðarkerfi límtrésbitar klætt með yleiningum.

Varðveislumat:

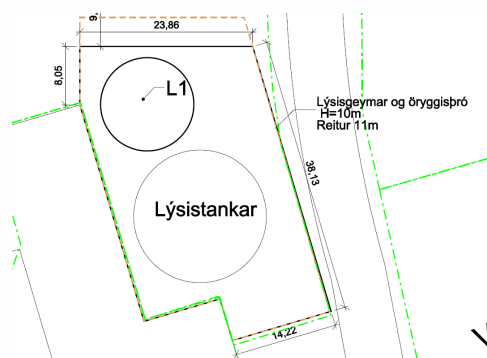
Listrænt gildi / Byggingarlist:	Miðlungs	Verðugur fulltrúi módernískra iðnaðarmannvirkja.
Menningarsögulegt gildi:	Miðlungs	Mikilvægur hluti af atvinnusögu kaupsins, eitt af fyrstu stóru mannvirkjum staðarins.
Umhverfisgildi:	Miðlungs	Stendur við miðsvæði kaupsins og áberandi frá aðalgötu. Turn áberandi einkenni víðar frá bygðinni.
Upprunalegt gildi:	Hátt	Ásýnd og fyrirkomulagi glugga að mestu óbreytt. Byggingin heldur upprunalegu hlutverki sínu sem fiskvinnslu.
Tæknilegt ástand:	Hátt	Húsið er nýppgert bæði að utan og innan.

Varðveislugildi: Miðlungs Vel staðsett, reisulegt mannvirki sem er mikilvægur hluti af atvinnusögu Vopnafjarðarkaupstúns. Víðast hvar í hænum sést þlitta í turn hússins. Verðugur fulltrúi iðnaðarhæfðar módernismans

Verndarflokkar:

Fyrsti eigandi: Ekki vitað
Hönnuður: Ekki vitað

Upphafleg notkun: Iðnaður
Núverandi notkun: Iðnaður



Afst.mynd fiskimjölsverksm., ASK arkitektar 2009



Mynd Magnús M. Þorvaldsson, 2019

Gerð húss:	Upphafleg:	Núverandi:
Byggingarefni: Stál		Stál
Útveggir:		
Þakgerð:		
Þakklæðning:		
Undirstaða: Steinsteypt		Steinsteypt
Útlit:		

Helstu breytingar:	Hönnuðir breytinga:
2009 Öryggisþró endurnýjuð og steypdir upp veggir. Bætt við minni tönkum.	ASK arkitektar, Arkitekt

Saga

Lýsistankar í lekavarnarþró. Tankar úr stáli á steypum undirstöðum. Lýsistankarnir voru fyrst reistir árið 1958 þegar síldarverksmiðja hóf starfsemi á Vopnafirði. Standa bak við frystihúsið að Hafnarbyggð 8. Öryggisþró og búnaður var endurnýjaður árið 2009 í tengslum við byggingu fiskimjölsverksmiðju við hliðina á.

Varðveislumat:

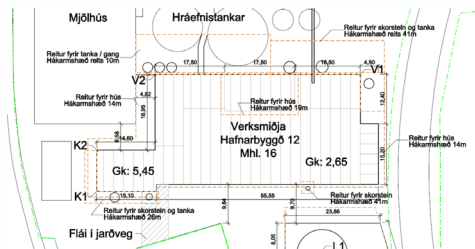
Listrænt gildi / Byggingarlist:	Lágt	Iðnaðarmannvirki án stíleinkenna.
Menningarsögulegt gildi:	Miðlungs	Byggingin tengist sögu atvinnuþróunar kaupsinsins.
Umhverfisgildi:	Lágt	Hefur lítið umhverfislegt gildi.
Upprunalegt gildi:	Miðlungs	Tankar eru að mestu upprunalegir en hafa verið færðir úr stað, undirstöður og búnaður endurnýjaður.
Tæknilegt ástand:	Hátt	Tönkum er vel viðhaldið og eru í fullri notkun.

Varðveislugildi: Lágt Hafa lítið varðveislugildi.

Verndarflokkar:

Fyrsti eigandi: HB Grandi ehf.
Hönnuður: ASK arkitektar

Upphafleg notkun: Iðnaður
Núverandi notkun: Iðnaður



Afstöðumynd, ASK arkitektar 2009



Mynd Yrki, 2017

Gerð húss:	Upphafleg:	Núverandi:	Helstu breytingar:	Hönnuðir breytinga:
Byggingarefni:	Steinsteypt	Steinsteypt		
Útveggir:	Stálplötur	Stálplötur		
Þakgerð:	Einhalla (skúrþak)	Einhalla (skúrþak)		
Þakklæðning:	Bárujárn	Bárujárn		
Undirstaða:	Steinsteypt	Steinsteypt		
Útlit:	Turn Reykháfur	Turn Reykháfur		

Saga

Fiskimjölverksmiðja reist 200-2010. Samanstendur af ketilshúsi (steypt), starfsmannakjarna (steypt), verksmiðjuhúsi (stálgrind), spennu og töflurými (steypt). Einnig fylgja verksmiðjunni skorsteinar (stálör á steiptum undirstöðum), mjöltankar, lýsistankar í lekavarnarþró, dragarar og aðrir tankar s.s. þvotta-, efna- og kæligeymar. Húsin eru öll klædd með húðaðri stálklæðningu. Þrír 26 -41 m háir skorsteinar á verksmiðjunni eru áberandi víðast hvar í firðinum.

Varðveislumat:

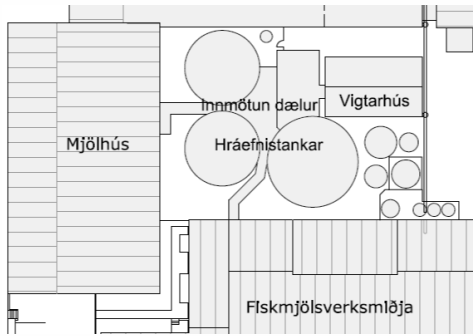
Listrænt gildi / Byggingarlist:	Lágt	Iðnaðarhúsnæði án stíleinkenna.
Menningarsögulegt gildi:	Miðlungs	Byggingin tengist sögu atvinnuþróunar kaupsinsins.
Umhverfisgildi:	Miðlungs	Byggingin er vel staðsett við aðalgötubæjarins. Skorsteinar setja sitt mark og sjást víða að.
Upprunalegt gildi:	Hátt	Nýleg bygging í fullri notkun.
Tæknilegt ástand:	Hátt	Nýleg bygging í fullri notkun.

Varðveislugildi: Lágt Nýlegt iðnaðarmannvirki í fullri notkun. Byggingin er án stíleinkenna en háir skorsteinar setja sinn svip þar sem heir síást víða að

Verndarflokkar:

Fyrsti eigandi: Síldarverksmiðjan
Hönnuður: Ekki vitað

Upphafleg notkun: Iðnaður
Núverandi notkun: Iðnaður



Gerð húss:	Upphafleg:	Núverandi:	Helstu breytingar:	Hönnuðir breytinga:
Byggingarefni: Stál		Stál	2009 Bætt við tanka og búnaður uppfærður.	
Útveggir:				
Þakgerð:				
Þakklæðning:				
Undirstaða: Steinsteipt		Steinsteipt		
Útlit:				

Saga

Þyrping geymslutanka sem þjónusta fiskimjölsverksmiðju. Elstu tankar eru þrjár stórir lýsgeymar frá um 1958 og þjónuðu þáverandi síldarvinnslu (nú mjölgeymsla). Bætt var við ýmsum tönkum árin 2009-2010 þegar fiskimjölsverksmiðjan var reist.

Varðveislumat:

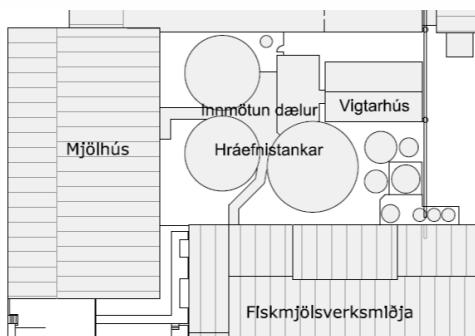
Listrænt gildi / Byggingarlist:	Lágt	Iðnaðarmannvirki án stíleinkenna
Menningarsögulegt gildi:	Miðlungs	Mannvirkin tengjast sögu atvinnuþróunar kaupsinsins.
Umhverfisgildi:	Lágt	Hefur lítið umhverfislegt gildi
Upprunalegt gildi:	Miðlungs	Eru að mestu upprunalegir en tæknibúnaður hefur verið uppfærður. Gegna enn sama hlutverki.
Tæknilegt ástand:	Hátt	Vel við haldið og í góðu ásigkomulagi.

Varðveislugildi: Lágt Iðnaðarmannvirki án stíleinkenna, eru hluti af starfsemi verksmiðju.

Verndarflokkar:

Fyrsti eigandi: HB Grandi hf.
Hönnuður: Ekki vitað

Upphafleg notkun:
Núverandi notkun:



Afstöðumynd f. mjóltanka, ASK arkitektar 20012



Mynd Magnús M. Þorvaldsson, 2019

Gerð húss:

Upphafleg:

Núverandi:

Helstu breytingar:

Hönnuðir breytinga:

Byggingarefni:

Útveggir:

Þakgerð: Mænisþak

Mænisþak

Þakklæðning: Bárújárn

Bárújárn

Undirstaða: Steinsteypt

Steinsteypt

Útlit: Tvílyft

Tvílyft

Saga

Löndunar og vatnshreinsihús reist 2006. Stálgrindarhús á steyptri undurstöðu, klætt með samlokueiningum (yleiningum).

Varðveislumat:

Listrænt gildi / Byggingarlist:

Lágt

Einfalt iðnaðarmannvirki án stíleinkenna.

Menningarsögulegt gildi:

Miðlungs

Byggingin tengist sögu atvinnuþróunar kaupsinsins.

Umhverfisgildi:

Lágt

Hefur lítið umhverfisgildi.

Upprunalegt gildi:

Hátt

Byggingin er nýleg og hefur ekki verið breytt.

Tæknilegt ástand:

Hátt

Byggingin er nýleg og í góðu ástandi.

Varðveislugildi:

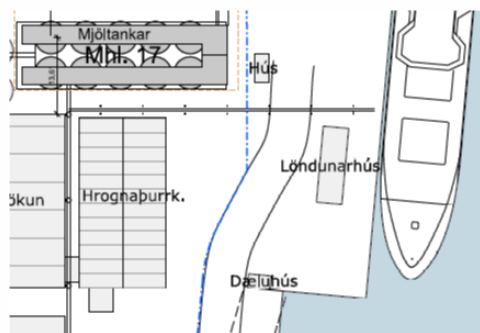
Lágt

Nýlegt iðnaðarmannvirki án stíleinkenna, í fullri notkun og hefur ekkert sérstakt varðveislugildi.

Verndarflokkar:

Fyrsti eigandi:
Hönnuður:

Upphafleg notkun: Dæluhús
Núverandi notkun: Dæluhús



Afstöðumynd f. mjöltanka, ASK arkitektar 2012



Mynd Magnús M. Þorvaldsson, 2019

Gerð húss:	Upphafleg:	Núverandi:	Helstu breytingar:	Hönnuðir breytinga:
Byggingarefni:				
Útveggir:	Bárujárn	Bárujárn		
Þakgerð:	Flatt þak	Flatt þak		
Þakklæðning:	Bárujárn	Bárujárn		
Undirstaða:	Steinsteypt	Steinsteypt		
Útlit:	Einlyft	Einlyft		

Saga

Dæluhús, gluggalaus skúr á steypum sökli og klæddur bárujárni.

Varðveislumat:

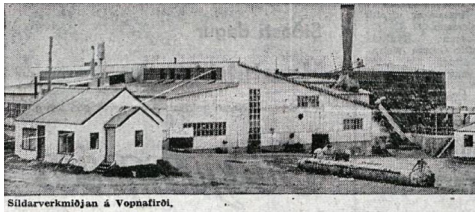
Listrænt gildi / Byggingarlist:	Lágt	Skúr án stíleinkenna eða sérstöðu.
Menningarsögulegt gildi:	Miðlung	Byggingin tengist sögu atvinnuþróunar kaupþúsins.
Umhverfisgildi:	Lágt	Hefur lítið gildi fyrir umhverfi sitt.
Upprunalegt gildi:	Hátt	Nýleg bygging í fullri notkun.
Tæknilegt ástand:	Hátt	Nýleg bygging í fullri notkun.

Varðveislugildi: Lágt Einföld skúrbygging í fullri notkun.

Verndarflokkar:

Fyrsti eigandi: Kaupfélag Vopnafjarðar
Hönnuður: Ekki vitað

Upphafleg notkun: Iðnaður
Núverandi notkun: Iðnaður / Geymsla



Síldarverksmiðjan á Vopnafirði.

Mynd Þjóðviljinn 8. sept. 1966



Mynd Yrki 2017

Gerð húss:	Upphafleg:	Núverandi:	Helstu breytingar:	Hönnuðir breytinga:
Byggingarefni: Steinsteipt		Steinsteipt	2010 Suðurgafli tekinn niður og settur nýr gafi úr stálgrind með stálklæðningu.	ASK arkitektar, Arkitekt
Útveggir: Múrsléttað		Stálplötur	Klætt fyrir þakglugga	Ekki vitað,
Þakgerð: Mænisþak		Einhalla (skúrþak)		
Þakklæðning: Bárújárn		Bárújárn		
Undirstaða: Steinsteipt		Steinsteipt		
Útlit: Einlyft		Einlyft		

Saga

Árið 1958 voru vélar úr síldarverksmiðjunni á Dagverðareyri við Eyjafjörð teknar niður og fluttar á Vopnafjörð. Halldór Ásgrímsson, þáverandi kaupfélagsstjóri og þingmaður, átti stóran þátt í því. Þegar Síldarverksmiðjan var byggð 1958 bættist síldarbryggjan við. Fljótlega eftir að rekstur hófst voru reystir lýsisgeymar við verksmiðjuna. Árin 2009-2010 var húsnæðinu breytt í mjölgeymslu í tengslum við byggingu á nýrri fiskimjölverksmiðju við hliðina á. Byggingin er hverfisvernduð í deiliskipulagi.

Varðveislumat:

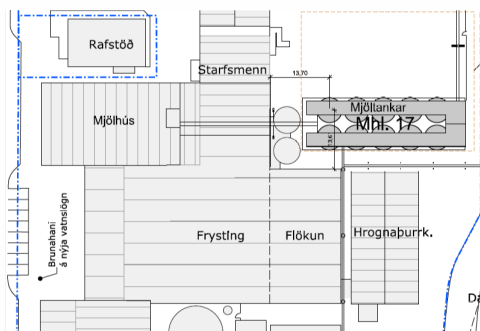
Listrænt gildi / Byggingarlist:	Miðlungs	Látlaust iðnaðarmannvirki.
Menningarsögulegt gildi:	Miðlungs	Byggingin tengist sögu atvinnuþróunar kaupþúsins.
Umhverfisgildi:	Hátt	Stendur við eina af aðalgötum bæjarins og mótar götumynd.
Upprunalegt gildi:	Lágt	Búið er að gjörbreyta útliti hússins og starfsemi þess.
Tæknilegt ástand:	Hátt	Húsið er í góðu ásigkomulagi með nýlegri klæðningu.

Varðveislugildi: Miðlungs Vel staðsett iðnaðarmannvirki sem er mikilvægur hluti af atvinnusögu staðarins. Hverfisverndað í deiliskipulagi

Verndarflokkar:

Fyrsti eigandi: Síldarverksmiðjan
Hönnuður: Ekki vitað

Upphafleg notkun: Iðnaður
Núverandi notkun: Iðnaður



Afstöðumynd f. mjöltanka, ASK arkitektar 2012



Mynd Magnús M. Þorvaldsson, 2019

Gerð húss:	Upphafleg:	Núverandi:	Helstu breytingar:	Hönnuðir breytinga:
Byggingarefni: Ekki vitað		Ekki vitað	1997 Frystihús stækkað	Ekki vitað,
Útveggir:		Stálplötur		
Þakgerð:	Mænisþak	Mænisþak	2009 Ný klæðning	ASK arkitektar, Arkitekt
Þakklæðning:	Bárujárn	Bárujárn		
Undirstaða:	Steinsteypt	Steinsteypt		
Útlit:	Einlyft	Einlyft		

Saga

Klasi iðnaðarhúsa sem samanstendur í dag af frystihúsi, mjölhúsi og flökunarsal. Í húsinu hefur ávalt verið rekin fiskvinnsla og hefur stærð og útlit byggingarinnar alltaf tekið mið af starfseminni og kröfum sem gerðar eru til matvælaíðnaðar hverju sinni. Í fyrstu var um að ræða viðbyggingu norðan við síldarverksmiðjuna sem síðan hefur verið byggt við eftir þörfum. Árið 1997 var byggt við frystihús í kjölfar þess að útgerðar- og vinnslufyrirtæki á staðnum sameinuðust Tanga hf. Árin 2009-2010 var ytra birði gert upp samhliða uppbyggingu á fiskimjölverksmiðju sunnan við húsið og hrognapurkrun austan við húsið.

Varðveislumat:

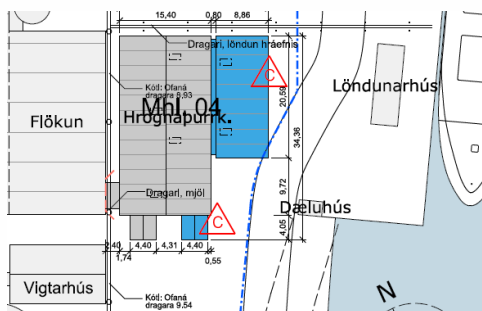
Listrænt gildi / Byggingarlist:	Lágt	Einfalt iðnaðarmannvirki. Byggingn hefur lítið listrænt gildi, útlit hefur ávalt tekið mið af notagildi.
Menningarsögulegt gildi:	Miðlung	Byggingin tengist sögu atvinnuþróunar kaupþúsins.
Umhverfisgildi:	Miðlung	Fyllir upp í götumyndina við Hafnarbyggð, eina af aðalgötum kaupþúsins.
Upprunalegt gildi:	Lágt	Byggingunni hefur breytt og byggt við eftir þörfum í gegnum tíðina.
Tæknilegt ástand:	Hátt	Byggingin er nýuppgerð bæði að utan og innan.

Varðveislugildi: Lágt Byggingin hefur lítið varðveislugildi.

Verndarflokkar:

Fyrsti eigandi: HB Grandi hf.
Hönnuður: ASK arkitektar

Upphafleg notkun: Iðnaður
Núverandi notkun: Iðnaður



Úr aðaltekningum, ASK arkitektar 2010

Mynd Magnús M. Þorvaldsson, 2019

Gerð húss:	Upphafleg:	Núverandi:	Helstu breytingar:	Hönnuðir breytinga:
Byggingarefni:	Stálbitar	Stálbitar	2015 Reistur skúr við austurgafli. Bætt við iðnaðarhurð austan við fyrri hurð.	ASK arkitektar, Arkitekt
Útveggir:	Stálpötur	Stálpötur		
Þakgerð:	Mænisþak	Mænisþak		
Þakklæðning:	Bárujárn	Bárujárn		
Undirstaða:	Steinsteypt	Steinsteypt		
Útlit:	Einlyft	Einlyft		

Saga

Skemma sem hýsir hrognaburrkun, reyst 2010. Stálgrindarhús á steyptri undurstöðu, klætt með óloftuðum samlokueiningum sem og þak. Einu opnanir á mannvirkinu eru hurðir, þar af tvær iðnaðarhurðir. Í fyrstu var aðeins ein iðnaðarhurð, sú vestari, en árið 2015 var byggður viðbótarskúr austan megin við og var þá bætt við annarri iðnaðarhurð.

Varðveislumat:

Listrænt gildi / Byggingarlist:	Lágt	Einfalt iðnaðarmannvirki án stíleinkenna.
Menningarsögulegt gildi:	Miðlungs	Byggingin tengist sögu atvinnuþróunar kaupþúsins.
Umhverfisgildi:	Lágt	Hefur lítið umhverfislegt gildi
Upprunalegt gildi:	Hátt	Húsið er nýlegt og hefur lítilla verið breytt.
Tæknilegt ástand:	Hátt	Húsið er nýleg og nýppgert.
Varðveislugildi:	Lágt	Nýlegt iðnaðarmannvirki án stíleinkenna, í fullri notkun og hefur ekkert sérstakt varðveislugildi.

Verndarflokkar:

Fyrsti eigandi:
Hönnuður: Vilhjálmur Þorláksson

Upphafleg notkun: Iðnaður
Núverandi notkun: Iðnaður



Mynd HB Grandi, 2009



Mynd Magnús M. Þorvaldsson, 2019

Gerð húss:	Upphafleg:	Núverandi:	Helstu breytingar:	Hönnuðir breytinga:
Byggingarefni: Stál		Stál		
Útveggir:		Stálplötur		
Þakgerð: Mænisþak		Mænisþak		
Þakklæðning:		Bárújárn		
Undirstaða: Steinsteypt		Steinsteypt		
Útlit:				

Saga

Mjöltankar sem stóðu við Grandagarð 20 í Reykjavík þar til þeir voru fluttir á Vopnafjörðr sumarið 2009. Samkvæmt húsakönnun fyrir Örfirisey og Granda frá 2009 voru sex tankanna reistir á árunum 1976–78 ásamt lyftuturni og þakskýli. Fjórir mjöltankar voru svo reistir í viðbót 1980. Áður en tankarnir voru teknir niður í Reykjavík voru þeir um 18 metra háir en bætt var við þá 4 metra þegar þeir voru fluttir. Þeir voru síðan allir fjarlægðir ásamt lyftuturni, fluttir á Vopnafjörð og settir upp þar. Tankarnir eru stáltankar á steypum undirstöðum í steypri lekavarnarþró. Við austurenda er létt bygging og á toppi tankanna. Við uppsetningu árið 2009 var sett húðuð stálklæðning á byggingu og topp en tankar málaðir.

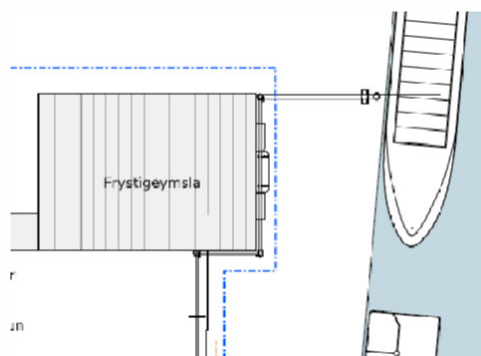
Varðveislumat:

Listrænt gildi / Byggingarlist:	Lágt	Iðnaðarmannvirki án stíleinkenna
Menningarsögulegt gildi:	Miðlung	Á sér langa sögu sem iðnaðarmannvirki og hluti af útgerðarsögu kaupsinsins og Reykjavíkur. Flutningar tankanna, landshluta á milli, voru eftirtektarverðir.
Umhverfisgildi:	Miðlung	Áberandi mannvirki í umhverfi sínu.
Upprunalegt gildi:	Lágt	Mikið búið að endurnýja og hækka bygginguna. Ásýnd og form er þó lítið breytt.
Tæknilegt ástand:	Hátt	Mannvirkið er nýppgert og í góðu ástandi.
Varðveislugildi:	Lágt	Hefur lítið varðveislugildi.

Verndarflokkar:

Fyrsti eigandi: HB Grandi hf.
Hönnuður: Ekki vitað

Upphafleg notkun: Iðnaður
Núverandi notkun: Iðnaður



Afstöðumynd f. mjóltanka, ASK arkitektar 2012



Mynd Vopnafjarðarheppur 2018

Gerð húss:	Upphafleg:	Núverandi:	Helstu breytingar:	Hönnuðir breytinga:
Byggingarefni: Stálbitar		Stálbitar		
Útveggir: Stálplötur		Stálplötur		
Þakgerð: Mænisþak		Mænisþak		
Þakklæðning: Bárújárn		Bárújárn		
Undirstaða: Steinsteypt		Steinsteypt		
Útlit: Einlyft		Einlyft		

Saga

Frystigeymsla reist 2006. Stálgrindarhús á steyptri undurstöðu, klætt með samlokueiningum (yleiningum).

Varðveislumat:

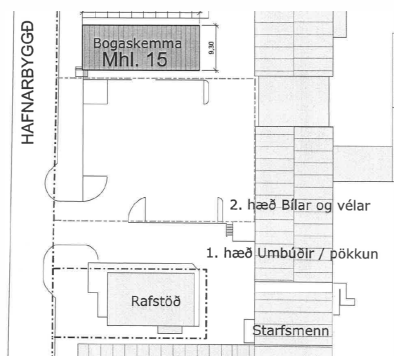
Listrænt gildi / Byggingarlist:	Lágt	Einfalt iðnaðarhúsnaði án stíleinkenna.
Menningarsögulegt gildi:	Miðlungs	Byggingin tengist sögu atvinnuþróunar kaupsinsins.
Umhverfisgildi:	Lágt	Stórt iðnaðarmannvirki á hafnarsvæði og hverfur inn í umhverfi sitt.
Upprunalegt gildi:	Hátt	Byggingin er í upprunalegu ástandi.
Tæknilegt ástand:	Hátt	Byggingin telst enn vera nýlegt og er í ágætu ástandi.

Varðveislugildi: Lágt Hefur ekkert sérstakt varðveislugildi

Verndarflokkar:

Fyrsti eigandi: Bílar og vélar ehf.
Hönnuður: Ekki vitað

Upphafleg notkun: Iðnaður
Núverandi notkun: Iðnaður



Afst.mynd fyrir bogaskemmu, ASK arkitektar 2012



Gerð húss:	Upphafleg:	Núverandi:	Helstu breytingar:	Hönnuðir breytinga:
Byggingarefni:	Stálbitar	Stálbitar		
Útveggir:	Stálplötur	Stálplötur		
Þakgerð:	Mænisþak	Mænisþak		
Þakklæðning:	Bárujárn	Bárujárn		
Undirstaða:	Steinsteypt	Steinsteypt		
Útlit:	Tvílyft	Tvílyft		

Saga

Tvílyft geymslúhúsnæði reyst 1993 sem hýsir bifreiðærkstæði á efri hæð og umbúðageymslu á neðri hæð. Aðgengt er á efri hæð úr vestur en á neðri hæð úr austur sem snýr út á hafnarbakkann.

Fyrirtækið Bílar og vélar ehf. hafa verið á efri hæð hússins frá upphafi en fyrirtækið var stofnað árið 1990.

Varðveislumat:

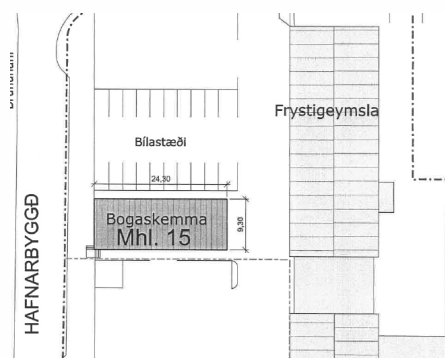
Listrænt gildi / Byggingarlist:	Lágt	Einfalt iðnaðarmannvirki án stíleinkenna.
Menningarsögulegt gildi:	Miðlungs	Starfsemin í húsinu verið sú sama og gegnir mikilvægu hlutiverki síðustu áratugi.
Umhverfisgildi:	Lágt	Hefur lítið umhverfislegt gildi.
Upprunalegt gildi:	Miðlungs	Byggingin er í meginatriðum upprunaleg.
Tæknilegt ástand:	Hátt	Byggingunni er vel við haldið og í góðu ásigkomulagi.

Varðveislugildi: Lágt Hefur lítið varðveislugildi.

Verndarflokkar:

Fyrsti eigandi: Tangi hf.
Hönnuður: Ekki vitað

Upphafleg notkun: Iðnaður
Núverandi notkun: Iðnaður



Afstöðumynd bogaskemmu, ASK arkitektar 2012



Mynd: Yrki, 2017

Gerð húss:	Upphafleg:	Núverandi:	Helstu breytingar:	Hönnuðir breytinga:
Byggingarefni:	Steinsteypt	Steinsteypt		
Útveggir:	Múrsléttað	Múrsléttað		
Þakgerð:	Mænisþak	Mænisþak		
Þakklæðning:	Bárujárn	Bárujárn		
Undirstaða:	Steinsteypt	Steinsteypt		
Útlit:	Einlyft	Einlyft		

Saga

Gluggalaus frystigeymsla, reist 1997 í kjölfar uppbyggingar frystihúss. Er enn í notkun sem frystigeymsla.

Varðveislumat:

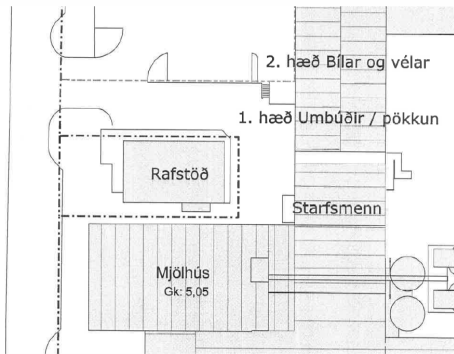
Listrænt gildi / Byggingarlist:	Lágt	Einfalt iðnaðarmannvirki án stíleinkenna.
Menningarsögulegt gildi:	Lágt	Hefur lítið menningarsögulegt gildi.
Umhverfisgildi:	Miðlungs	Stendur við enda hafnarsvæðis við helstu götu kaupsinsins.
Upprunalegt gildi:	Hátt	Byggingin er í meginatriðum upprunaleg.
Tæknilegt ástand:	Hátt	Hefur verið vel við haldið og nýlega endurnýjað.

Varðveislugildi: Lágt Hefur ekkert sérst varðveislugildi.

Verndarflokkar:

Fyrsti eigandi: Rarik
Hönnuður: Sigvaldi Thordarson

Upphafleg notkun: Rafstöð
Núverandi notkun: Geymsla



Afst.mynd fyrir bogaskemmu, ASK arkitektar 2012



Mynd Magnús M. Þorvaldsson, 2019

Gerð húss:	Upphafleg:	Núverandi:	Helstu breytingar:	Hönnuðir breytinga:
Byggingarefni: Steinsteipt		Steinsteipt		
Útveggir: Múrsléttað		Múrsléttað		
Þakgerð: Flatt þak		Flatt þak		
Þakklæðning: Pappi		Pappi		
Undirstaða: Steinsteipt		Steinsteipt		
Útlit: Tvílyft		Tvílyft	Þakkanti bætt á húsið. Óljóst hvenær.	

Saga

Rafstöð frá 1961 eftir Sigvalda Thordarson arkitekt. Stíleinkenni hússins eru dæmigerð fyrir verk Sigvalda. Ber þar sérstaklega að nefna litavalið. Húsið var reist til að hýsa dísilrafstöð bæjarins en eftir að aðgengi að rafmagni batnaði var rafstöðin lögð af. Í dag er húsið notað sem geymsla. Ástand hússins að utan er ábótavant og er þakkanturinn ekki upprunalegur. Byggingin er hverfisvernduð í deiliskipulagi.

Varðveislumat:

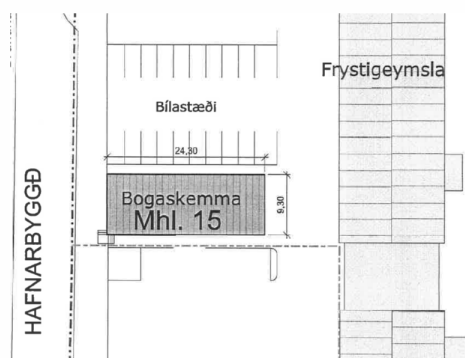
Listrænt gildi / Byggingarlist:	Hátt	Dæmigerð höfundareinkenni Sigvalda Thordarsonar.
Menningarsögulegt gildi:	Hátt	Hluti af atvinnusögu kaptúnsins. Aðeins annað af tveimur húsum í kaptúninu sem eru teiknuð af Sigvalda en hann fæddist í Vopnafirði.
Umhverfisgildi:	Hátt	Stendur við eina af aðalgötum kaptúnsins á ábertandi stað.
Upprunalegt gildi:	Lágt	Búið er að bæta við þakkanti.
Tæknilegt ástand:	Lágt	Húsið er í lélegu ástandi og viðhaldi hefur ekki verið sinnt.

Varðveislugildi:

Verndarflokkar:	Hátt	Einstakt rafstöðvarhús teiknað af Sigvalda Thordarson. Varðveitir bæði byggingarsögu sem tengist sveitarfélaginu og sögu atvinnulífs. Húsið er hverfisvendað í deiliskipulagi
-----------------	------	---

Fyrsti eigandi:
Hönnuður:

Upphafleg notkun: Geymsla
Núverandi notkun: Sorpgeymsla



Hluti af afstöðumynd, ASK arkitektar 2012



Austurgafi. Mynd Magnús M. Þorvaldsson 2019

Gerð húss: Upphafleg: Núverandi:

Byggingarefni:	Stálgrind	Stálgrind
Útveggir:	Bárujárn	Bárujárn
Þakgerð:	Bogaþak	Bogaþak
Þakklæðning:	Bárujárn	Bárujárn
Undirstaða:	Steinsteypt	Steinsteypt
Útlit:	Einlyft	Einlyft Reykháfur

Helstu breytingar: Hönnuðir breytinga:

2012 Sett stærri iðnaðarhurð á austurgafi. ASK arkitektar, Arkitekt

Saga

Bogaskemma, stálgrind á steypum grunni, reist árið 1961. Einlyft húsnæði með millilofti yfir hluta af sal. Húsnæðið er notað í dag undir sorpflokkun og geymslu.

Varðveislumat:

Listrænt gildi / Byggingarlist:	Lágt	Dæmigerð braggabygging.
Menningarsögulegt gildi:	Miðlungs	Hefur lítið menningarsögulegt gildi en er hluti af sögu hafnarsvæðisins.
Umhverfisgildi:	Hátt	Húsið er staðsett alveg út við götu og hefur áhrif á götumynd. Bogalínur þess áberandi í umhverfinu.
Upprunalegt gildi:	Miðlungs	Skemman hefur alltaf þjónað atvinnusvæðinu sem það stendur á. Útlit að mestu óbreytt frá upphafi.
Tæknilegt ástand:	Miðlungs	Húsinu er viðhaldið eftir þörfum.

Varðveislugildi: Lágt Hefur ekkert sérstakt varðveislugildi.

Verndarflokkar:

Fyrsti eigandi: Vopnafjarðarhöfn
 Hönnuður: Helgi Hjálmarsson, Vilhjálmur Hjálmarsson

Upphafleg notkun: Vogarhús
 Núverandi notkun: Vogarhús



Mynd Yrki 2017

Gerð húss:	Upphafleg:	Núverandi:	Helstu breytingar:	Hönnuðir breytinga:
Byggingarefni:				
Útveggir:	Timbur	Timbur		
Þakgerð:	Geiraris	Geiraris		
Þakklæðning:	Bárujárn	Bárujárn		
Undirstaða:	Steinsteypt	Steinsteypt		
Útlit:	Einlyft Útitróppur	Einlyft Útitróppur		

Saga

Vogarhús við hafnarvogina. Hannað af Helga Hjálmarssyni og Vilhjálmí Hjálmarssyni hjá Teiknistofunni Óðinstorgi. Teikningar dagsettar maí 1992. Timburhús á steypum grunni.

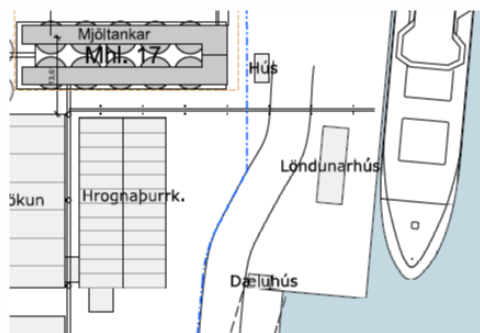
Varðveislumat:

Listrænt gildi / Byggingarlist:	Lágt	Látlaus skúrbygging með mjög skilgreint hlutverk.
Menningarsögulegt gildi:	Lágt	Hefur lítið menningarsögulegt gildi. Er hluti af skyldumannvirkjum vegna hafnarstarfsemi.
Umhverfisgildi:	Lágt	Hefur lítið umhverfislegt gildi.
Upprunalegt gildi:	Hátt	Byggingin er í meginatriðum upprunaleg.
Tæknilegt ástand:	Hátt	Byggingunni er vel við haldið og er í ágætu ástandi.
Varðveislugildi:	Lágt	Einföld skúrbygging með skilgreint hlutverk og er hluti af skyldumannvirkjum tengt hafnarstarfsemi.

Verndarflokkar:

Fyrsti eigandi:
Hönnuður: Ekki vitað

Upphafleg notkun: Iðnaður
Núverandi notkun: Iðnaður



Afstöðumynd f. mjöltanka, ASK arkitektar 2012



Mynd Magnús M. Þorvaldsson, 2019

Gerð húss: **Upphafleg:** **Núverandi:**

Byggingarefni:	Stálbitar	Stálbitar
Útveggir:	Stálplötur	Stálplötur
Þakgerð:	Einhalla (skúrþak)	Einhalla (skúrþak)
Þakklæðning:	Bárujárn	Bárujárn
Undirstaða:	Steinsteypt	Steinsteypt
Útlit:	Einlyft	Einlyft

Helstu breytingar:

Hönnuðir breytinga:

Saga

Löndunarhús á hafnarbakkanum, reist 2010. Stálgrindarhús á steyptri undurstöðu, klætt með samlokueiningum (yleiningum).

Varðveislumat:

Listrænt gildi / Byggingarlist: Lág Einfalt iðnaðarmannvirki án stíleinkenna.

Menningarsögulegt gildi: Miðlungs Byggingin tengist sögu atvinnuþróunar kaupsinsins.

Umhverfisgildi: Lág Hefur ekkert umhverfislegt gildi.

Upprunalegt gildi: Hátt Er í upprunalegu ástandi

Tæknilegt ástand: Hátt Nýleg bygging í góðu ásigkomulagi.

Varðveislugildi: Lág Nýlegt iðnaðarmannvirki án stíleinkenna, í fullri notkun og hefur ekkert sérstakt varðveislugildi.

Verndarflokkar:



4 Skráning fornleifa

Þessi fornleifaskráning er úrdráttur úr húsakönnun og fornleifaskráningu sem unnin var fyrir tillögu að verndarsvæði í byggð fyrir miðsvæði Vopnafjarðar.

Hún var unnin af Yrki arkitektum í samstarfi við Margréti Hallmundsdóttur og Rínu Þráinsdóttur fornleifafræðinga hjá Náttúrustofu Vestfjarða. Rannsóknarsvæðið fyrir þá vinnu náði inn á deiliskipulagssvæði miðhluta hafnarsvæðisins og hér er eingöngu fjallað um niðurstöður rannsóknarinnar innan afmörkunar deiliskipulags miðhluta hafnarsvæðisins.

Fornleifar eru í tveimur flokkum:

- Horfin hús
- Horfnar minjar

Auk þess ber að nefna að sýnilegar minjar utan skipulagssvæðisins í grennd við Hafnarbyggð 8. Í samræmi við lög um menningarminjar nr. 80/2012, 22. grein, er fimmtán metra friðhelgað svæði utan um þessar sýnilegu minjar en friðhelgunarsvæðið nær inn fyrir skipulagsmörk.

Staðsetning fornminja verður sýnd á deiliskipulagsuppfærslu. Fornminjar eru auðkenndar með tölustöfum fornleifaskráningarinnar.

Fornleifaskráning fyrir norðurhluta skipulagssvæðisins liggur ekki fyrir og því þarf eftir atvikum fornleifafræðingur að skrá fyrirhuguð framkvæmdasvæði eða minjavörður að taka út minni framkvæmdasvæði.

Hið óskráða svæði afmarkast um það bil til suðurs af rafstöðinni við Hafnarbyggð 16, til vesturs af Hafnarbyggð, til norðurs af Sjóbúð á milli Hafnarbyggðar og Miðbryggju og til austurs af landfyllingum frá liðinni öld.





4.1 Horfin hús á svæðinu



--- Skipulagsmörk deiliskipulags hafnarsvæðis á Vopnafirði

Mynd 4.1 Yfirlitsmynd sem sýnir staðsetningu horfinna húsa á svæðinu.





Úrdráttur úr fornleifaskráningu í mars 2018: Horfin hús

Verkefnanúmer	Sérheiti	Hlutverk
1905-32	Kornhús	Geymsla
1905-33	Ullarhúsið	Geymsla
1905-34	Bílageymsla KVV	Geymsla
1905-35	Gamla fjósið	Fjós
1905-36	Íbúð factors Örum & Wulff	Íbúð og geymsla
1905-38	Konuloft, Glæpaloft, Stórglæpaloft	Íveruhús, beitningahús
1905-39	Stórglæpaloftið	Dansstaður
1905-40	Mörbúð	Mörbræðsla
1905-41	Fiskiskúrarnir	Verbúðir, aðstöðuhús
1905-44	-	Hesthús
1905-60	Smelterí	Lifrabræðsla
1905-61	Hóll	Íbúðarhús, síldarró, efnarannsóknarstofa fyrir síldvinnsluna
1905-64	-	Fjós



Kornhús

Númer	1905–32
Hlutverk	Geymsla
Tegund	Heimild
Staðsetning	ÍSN93 691202.0,590342.0
Heimild	Líkan, ljósmyndir, ritaðar heimildir
Horfið:	Flutt á Árbæjarsafn

Kornhús var byggt 1820, var einnig nefnt Beykiskúð, en nöfnin vísa til notkunar á ýmsum tímum. Í Kornhúsinu var ekki aðeins geymt korn, heldur einnig ýmiss konar tunnunarvergur, svo sem olía og tjara. Þar var jafnframt verslun.

Kristján Jónsson Fjallaskáld bjó síðasta æviárið í litlu kvistherbergi í Kornhúsinu. Hann hafði framfæri sitt af að kenna börnum verslunarstjórans. Mælt er að Kristján hafi andast í herbergi sínu nóttina eftir veislu í tilefni afmælis Kristjáns IX Danakonungs árið 1869. Hann er grafinn í Hofskirkjugarði. Meðal eigenda húsanna var verslunarfyrtækið Ørum & Wulff sem höndlaði lengi á Vopnafirði.

Kornhúsið og Ullarhúsið eru af algengri gerð verslunarhúsa frá 19. öld. Slík hús voru víða um land, en eru nú flest horfin. Vopnafjarðarhúsin eru reisuleg hús og traust. Þau eru vel víðuð, einkum minna húsið, sem er Ullarhúsið. Húsin eru úr furu og grind beggja húsanna er klædd að utan með tjörguðum borðum, láréttum á öðru húsinu en lóðréttum á hinu. Bæði húsin eru ein hæð og hátt ris með tveimur loftum, efra lofti og neðra, bæði manngeng.¹²

Í kornhúsinu var kornvaran borin í sekkjum og

1 Vopnafjörður: Forn verslunarstaður–nýlegt kaupstún, 1999.

2 Kristinn Benediktsson, 2006.



Borgarsögusafnið (e.d.). *Kornhúsið (hægri) og Ullarhúsið á Árbæjarsafni.*

hvolft í stóran trékassa. Í botni kassans lá renna niður á neðri hæðina, með dragloku á endanum. Á neðri hæðinni var varningur geymdur í tunnum, svo sem fernisolía, tjara og steinolía. Árið 1909 var sláturhús reist við austurenda Kornhússins og farið að slátra sauðfé inni. Seinna var farið að geyma kjötskrokka á neðri hæð Kornhússins og voru stórir krókar á bitum hafðir til þess að hengja skrokkana á.³

Húsið var flutt árið 1975 í Árbæjarsafn í Reykjavík ásamt Ullarhúsinu. Ekki þótti unnt að varðveita húsin á upprunalegum stað vegna nýframkvæmda og því keypti Þjóðminjasafnið húsin. Á safninu er Kornhúsið nefnt stærra Vopnafjarðarhúsið. Þessi

tvö verslunarhús eru elstu húsin á Árbæjarsafni og einnig lengst að komin. Húsunum er stillt upp á safninu eins og afstaða þeirra var á upprunalegum stað. Húsunum var komið fyrir neðst í Árbæjartúninu með það í huga að þannig væri afstaða þeirra til annarra húsa á safninu sú sama og til þorpsins á Vopnafirði áður, enn fremur að þau yrðu „við sjóinn.“

Þjóðminjasafnið nýtti Vopnafjarðarhúsin um skeið sem geymslur. Árið 1992 voru þau afhent Árbæjarsafni til varðveislu og sýninga. Kornhúsið var opnað almenningi árið 1994.^{4,5,6}

3 Gunnar Sigmarsson og Sigurjón Friðriksson, 1995.

4 Borgarsögusafn e.d. Kornhús.

5 Borgarsögusafn e.d. Kjóthús: Ullarhúsið.

6 Gunnar Sigmarsson og Sigurjón Friðriksson, 1995.



Jón R. Helgason. (2019) Líkan eftir Jón Pétur Eiríksson af Plássinu um aldamótin 1900. Kornhúsið með danska fánanaum. Ullarhúsið stendur hægra megin.

Ullarhúsið

Númer	1905-33
Hlutverk	Geymsla
Tegund	Heimild
Staðsetning	ÍSN93691214.0,590401.0
Horfið	Flutt á Árbæjarsafn
Heimild	Líkan, ljósmynd, ritaðar heimildir

1 Borgarsögusafn, e.d. Kjöthús: Ullarhúsið.

2 Vopnafjörður: Forn verslunarstaður – nýlegt kauptún, 1999.

Ullarhúsið var reist árið 1821, stóð norður af korngeymslunni og sneri eins. Húsið var flutt árið 1975 í Árbæjarsafn í Reykjavík ásamt Kornhúsinu, og var opnað almenningi árið 2000. Húsin eru sögð vel viðuð, sérstaklega minna húsið, þ.e. Ullarhúsið, sem er með 12 tommu bitum. Húsið var einnig nefnt Kjöthúsið, líklega eru nöfnin frá mismunandi tímum. Í húsinu voru geymd bæði ull og annars konar varningur. Að vori var ull lögð inn í Ullarhúsið, tekin inn um op á austurgaffli hússins og vegin þar. Vogin hékk í loftinu og var með tveimur pöllum, sá stærri var fyrir ullina en hinn fyrir lóðin. Lóðin voru frá einu pundi upp í hundrað. Þegar búið var að flokka ullina var hún sett í stóra balla, eða vörusekki, og staflað upp meðan hún beið útflutnings. Á haustin var húsið notað til að kæla og salta kjöt. Sláturvöllur var fyrir austan húsið, en saltað í tunnur innandyra. Opnanlegar trélúgur voru á báðum hliðum hússins til að auka á kælingu. Mest af kjötinu var selt til Noregs og var það stórhöggvið, þ.e. hver skrokkur hlutaður í fjóra parta. Kjöt var höggvið smærra til neyslu innanlands.^{1,2}



155 Myndagrúskarar / höf. ókunnur. (e.d.). *Kornhúsið og Ullarhúsið*.

Bílageymsla KVV

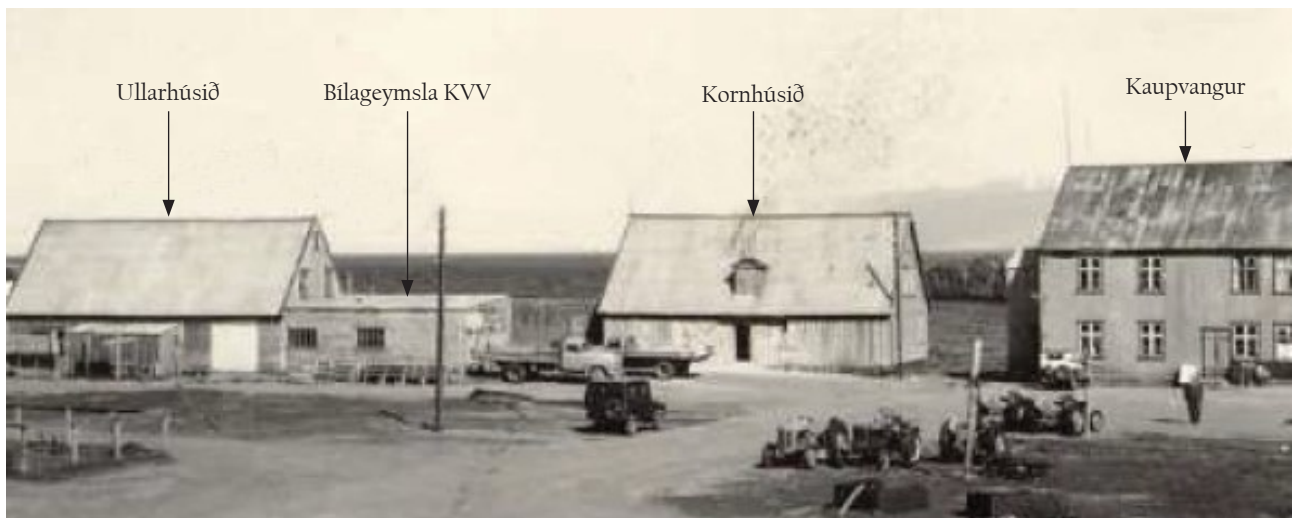
Númer	1905-34
Hlutverk	Geymsla
Tegund	Heimild
Staðsetning	ÍSN93 691211.0,590379.0
Heimild	Ljósmynd, munnleg heimild
Horfið	Já

Bílageymslan var lágreistur skúr sem var áfastur Ullarhúsinu og stóð á milli þess og Kornhússins [32]. Bílageymslan var hvít með flötu þaki. Tvær rútur voru í eigu kaupfélagsins geymdar í bílageymslunni. Önnur fór á áætlun innar sveitar, hin til Akureyrar.¹

¹ Myndagrúskarar Vopnafirði, munnleg heimild, 2018.



Myndagrúskarar / höf. ókunnur. (e.d.)



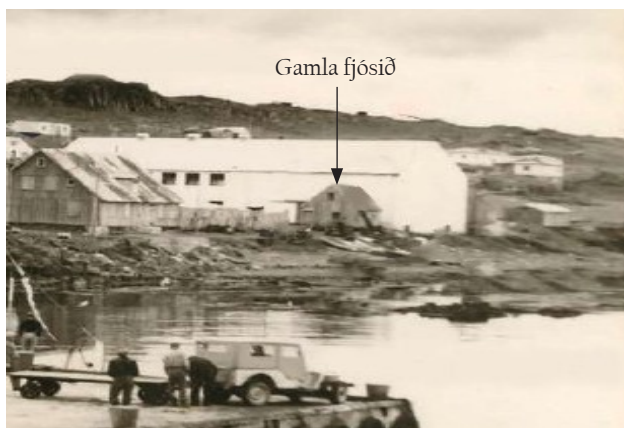
Myndagrúskarar / höf. ókunnur. (e.d.). Bílageymsla KVV byggð við Ullarhúsið.

Gamla fjósið

Númer	1905–35
Hlutverk	Geymsla
Tegund	Heimild
Staðsetning	ÍSN93691224.0,590398.0
Heimild	Líkan, munnleg heimild
Horfið	Já

Gamla fjósið stóð ofan við Búðarmöl. Það var í eigu kaupfélagsins og rúmaði 10 kýr. Gamla fjósið var áður mörbúð.¹

¹ Myndagrúskarar Vopnafirði, munnleg heimild, 2018.



Myndagrúskarar / höf. ókunnur. (e.d.)

Íbúð faktors Ørums & Wulffs

Númer	1905–36
Hlutverk	Íbúð og geymsla
Tegund	Heimild
Staðsetning	ÍSN93691195.0,590379.0
Heimild	Líkan, munnleg heimild
Horfið	Já

Geymsla og trúlega íbúð faktors Ørums & Wulffs, þangað til Kaupvangur var reistur og varð að faktorshúsi. Húsið var kallað bjálkahús. Það var hugsanlega norskt og gæti verið frá miðri 18. öld. Það var rífið fyrir 1938.¹

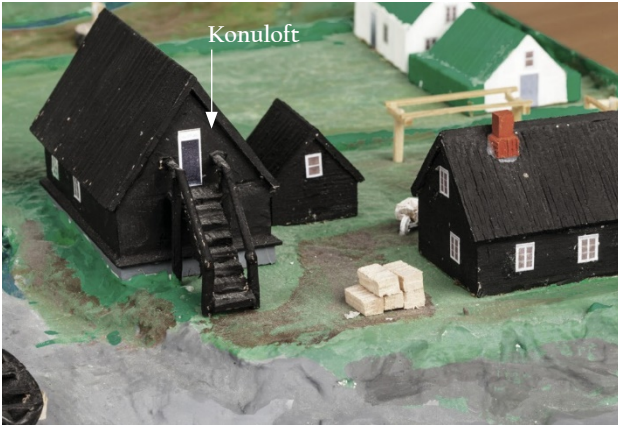
¹ Myndagrúskarar Vopnafirði, munnleg heimild, 2018.



Jón R. Helgason. (2019) Líkan eftir Jón Pétur Eiríksson af Plássinu um aldamótin 1900.

Konuloft

Númer	1905–38
Hlutverk	Íveruhús, beitningahús
Tegund	Heimild
Staðsetning	ÍSN93691207.0,590450.0
Heimild	Líkan, óprentuð heimild
Önnur sérheiti:	Glæpaloft, Stórglæpaloft
Horfið	Já



Jón R. Helgason. (2019) Líkan eftir Jón Pétur Eiríksson af Plássinu um aldamótin 1900.

Efri hæð hússins var kallað Konuloft, en þar bjuggu fiskverkakonur, líklega færeyskar. Efri hæðin var einnig stundum nefnd Glæpaloft eða Stórglæpaloft, sem er líka nafn á loftinu í húsinu við hliðina. Neðri hæðin var geymsla og beitningahús. Húsið var norskt bjálkahús, vitað er að það var reist fyrir tíma Ørum og Wulff.

Karlarnir bjuggu annars staðar, í húsi sem kallað var Sókrates. Það hús var nefnt í höfuðið á skipi í eigu þeirra Ørum og Wulff. Skipið fórst 1864. Húsið var byggt úr skipsbrakinu.^{1,2}

1 Ágústa Þorkeldsdóttir, munnleg heimild, 2018.

2 Myndagrúskarar Vopnafirði, munnleg heimild, 2018.

Stórglæpaloftið

Númer	1905–39
Hlutverk	Stórglæpaloftið
Tegund	Dansstaður
Staðsetning	ÍSN93691227.0,590447.0
Heimild	Líkan, munnleg heimild
Horfið	Já



Jón R. Helgason. (2019) Líkan eftir Jón Pétur Eiríksson af Plássinu um aldamótin 1900.

Þetta hús og það næsta við, Konuloft, eru nefnd norsku húsin. Þau eru eldri en dönsku húsin. Heimildir eru um að í þessu litla húsi fyrir framan Konuloft og til hliðar við Mörbúðina hafi verið dansað.^{1,2}

1 Myndagrúskarar Vopnafirði, munnleg heimild, 2018.

2 Jón Pétur Einarsson og Else Möller, munnleg heimild, 2018.

Mörbúð

Númer	1905-40
Hlutverk	Mörbræðsla
Tegund	Heimild
Staðsetning	ÍSN93691240.0,590475.0
Heimild	Líkan, munnleg heimild
Horfið	Já

Mörbúðin hefur verið talin elsta húsið í húsabyrpingunni.¹

¹ Ágústa Þorkelsdóttir, munnleg heimild, 2018.



Jón R. Helgason. (2019) Líkan eftir Jón Pétur Eiríksson af Plássinu um aldamótin 1900.

Fiskiskúrarnir

Númer	1905-41
Hlutverk	Verbúðir, aðstöðuhús
Tegund	Heimild
Staðsetning	ÍSN93691240.0,590499.0
Heimild	Líkan, óprentuð heimild
Horfið:	Já

Húsin voru verbúðir og aðstöðuhús.¹ Fiskiskúrarnir voru fast upp við Mörbúðina.

¹ Ágústa Þorkelsdóttir, munnleg heimild, 2018.



Jón R. Helgason. (2019) Líkan eftir Jón Pétur Eiríksson af Plássinu um aldamótin 1900.

(hesthús)

Númer	1905-44
Hlutverk	Hesthús
Staðsetning	ÍSN93691200.0,590506.0
Heimild	Líkan, munnleg
Horfið	Já

Þegar aðkomufólk kom í kaupstaðinn spretti það af hestum sínum og geymdi þá í hesthúsinu.¹

1 Myndagrúskarar Vopnafirði, munnleg heimild, 2018.

Smelterí

Númer	1905-60
Hlutverk	Lifrabræðsla
Tegund	Heimild
Staðsetning	ÍSN93691227.0,590534.0
Heimild	Líkan, munnleg heimild
Horfið	Líklega
HeimildInnan verndarsvæðis	Nei

Í Smelteríinu fór fram lýsisbræðsla og á haustin var í mörg ár bræddur mör í tólg. Húsið stóð neðst á Garðatúni. Það er farið fyrir löngu, nú er þar verksmiðjussvæði HB Granda. Fjaran fyrir neðan hét eftir húsunum. Fyrst kom Hólsfjara, þá Smelterísfjara, Kríusker og Hólsflúð hinum megin við Kríusker.¹

1 Ágústa Þorkelsdóttir, munnleg heimild, 2018.



Myndagrúskarar / höf. ókunnur. (e.d.)

Hóll

Númer	1905-61
Hlutverk	Íbúðarhús, síldarradíó, efnarannsóknarstofa fyrir síldarvinnsluna
Staðsetning	ÍSN93 691212 .0,590494.0
Heimild	Ljósmynd, óprentuð heimild, munnleg heimild
Horfið	Já



Myndagrúskarar / höf. ókunnur. (e.d.)

Húsið Hóll stóð á milli sláturhússins og smelterísins. Í húsinu var margvísleg starfsemi. Í húsinu bjó Sigurður efnafræðingur, sem hélt rannsóknarstofu í efnafræði fyrir síldarvinnsluna. Í húsinu var einnig síldarradíó, sem veitti talstöðvarsamband við síldarbátana. Húsið var byggt fyrir aldamótin 1900 og rífið um 1990. Þess má geta að Pálmi Gunnarsson tónlistarmaður bjó í þessu húsi.¹

¹ Ágústa Þorkelsdóttir, munnleg heimild, 2018.

(fjós)

Númer	1905-64
Hlutverk	Fjós
Staðsetning	ÍSN93 691220.0,590410.0
Heimild	Ljósmynd, munnleg heimild
Horfið	Já



Myndagrúskarar / höf. ókunnur. (e.d.)

Fjósið stóð við austurgafli sláturhússins, rétt sunnan við gaflinn, nær alveg niðri í fjöru. Fjósið var í eigu kaupfélagsstjóra (sem þá var Halldór Ásgrímsson eldri) Fjósið vék fyrir frystihúsinu. Þetta fjós var ekki það sama og gamla fjósið (sjá 1905-35).¹

¹ Ágústa Þorkelsdóttir, munnleg heimild, 2018.

4.2 Horfna minjar á svæðinu



----- Skipulagsmörk deiliskipulags hafnarsvæðis á Vopnafirði

Mynd 4.2 Yfirlitsmynd sem sýnir staðsetningu horfna minja á svæðinu.



Úrdráttur úr fornleifaskráningu í mars 2018: Hornar minjar

Verkefnanúmer	Sérheiti	Hlutverk
1905-37	Búðarmöl	Uppsátur
1905-42	Stóri brunnur	Brunnur
1905-43	Blóðvöllur	Slátrun
1905-57	-	Brunnur
1905-59	Garðatún	Garður
1905-62	-	Grafreitur franskra sjómanna
1905-63	-	Grafreitur

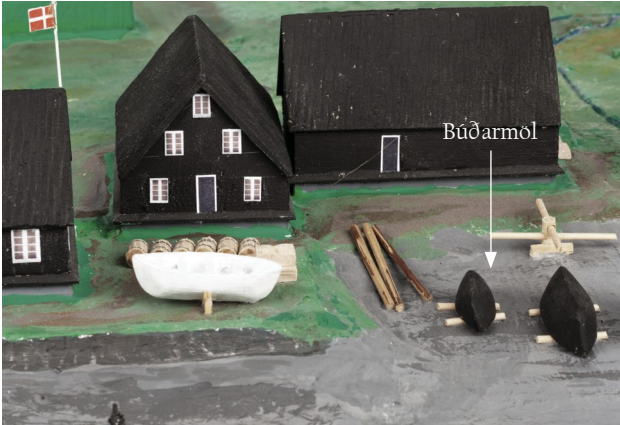


Búðarmöl

Númer	1905-37
Hlutverk	Uppsátur
Tegund	Heimild
Staðsetning	ÍSN93691235.0,590401.0
Heimild	Líkan, óprentuð heimild
Horfið	Já

Uppsátur Ørums & Wulffs. Búðarmölin var fyrir neðan Mörbúðina. Þar var siglt á smábátum inn og þeir teknir upp.¹

1 Ágústa Þorkeldsdóttir, munnleg heimild, 2018.



Jón R. Helgason. (2019) Líkan eftir Jón Pétur Eiríksson af Plássinu um aldamótin 1900.

Stóri brunnur

Númer	1905-42
Hlutverk	Brunnur
Tegund	Heimild
Staðsetning	ÍSN93691187.0,590455.0
Heimild	Líkan, munnleg heimild, óprentuð heimild

Brunnurinn er heill undir stétt sem lögð var yfir hann. Brunnurinn var notaður í slátruninni, en nýttist einnig öllum þorpsbúum. Við hvert hús var yfirleitt brunnur, en fólk sótti í Stóra brunn ef heimabrunnur þornaði. Halldór K. Halldórsson minnst þess að hafa þurft að rogast með heil okjör af vatni úr brunninum í fjós föður síns, Halldórs Ásgrímssonar eldri. Kýrnar þurftu svo mikið vatn að hann man þetta ennþá, sjötíu árum seinna. Kýrnar munu hafa verið fjórar til fimm.^{1,2}

1 Myndagrúskarar Vopnafirði, munnleg heimild, 2018.

2 Ágústa Þorkeldsdóttir, munnleg heimild, 2018.

Blóðvöllur

Númer	1905–43
Hlutverk:	Slátrun
Tegund	Heimild
Staðsetning	ÍSN93691230.0,590488.0
Heimild	Líkan, munnleg heimild, óprentuð heimild
Horfið	Já

1 Myndagrúskarar Vopnafirði, munnleg heimild, 2018.
2 Ágústa Þorkelsdóttir, munnleg heimild, 2018.

Fyrst var slátrað inni í Kornhúsinu og síðar í Fisk- og salthúsinu. Slátrun var svo flutt út á blóðvöll. Þar var slátrað, flegið og bútað niður kjöt. Fólk var meðal annars á hnjánum við að flá. Við völlinn rann lækur. Slátrun á blóðvelli var hætt um aldamót 1900.^{1,2}

(brunnur)

Númer	1905–57
Hlutverk:	Brunnur
Tegund	Heimild
Staðsetning	ÍSN93691228.0,590356.0
Heimild	Ljósmynd, munnleg heimild
Horfið	Já

1 Myndagrúskarar Vopnafirði, munnleg heimild, 2018.



Myndagrúskarar / höf. ókunnur. (e.d.)

Á gamalli ljósmynd er fólk í fjöruborðinu að þvo fisk. Fólkið hefur komið sér fyrir hjá brunni með handdælu. Fiskurinn var þveginn úr sjó sem dælt var brunninum. Þarna stendur núna frystihúsið.¹

Garðatún

Númer 1905–59
Hlutverk: Garður
Tegund Heimild
Staðsetning ÍSN93 691232.0,590575.0
Heimild Ljósmynd, munnleg heimild
Horfið Já

Girðing á gamalli ljósmynd virðist enda við Smelteríið. Hún stendur að líkindum á gömlum garði. Túnið sem girt er af heitir Garðatún. Í því voru margir garðar og var einn sérstaklega langur. Garðlög voru einnig í kringum Stóra brunn.¹

¹ Myndagrúskarar Vopnafirði, munnleg heimild, 2018.



206 Myndagrúskarar / höf. ókunnur. (e.d.)

(grafreitir franskra sjómanna)

Númer 1905–62
Hlutverk: Grafreitir franskra sjómanna
Tegund Heimild
Staðsetning ÍSN93 691215.0,590561.0
Heimild Munnleg heimild

Samkvæmt munnlegri heimild var grafreitir franskra sjómanna norðan og vestan við Smelteríið.¹

¹ Myndagrúskarar Vopnafirði, munnleg heimild, 2018.

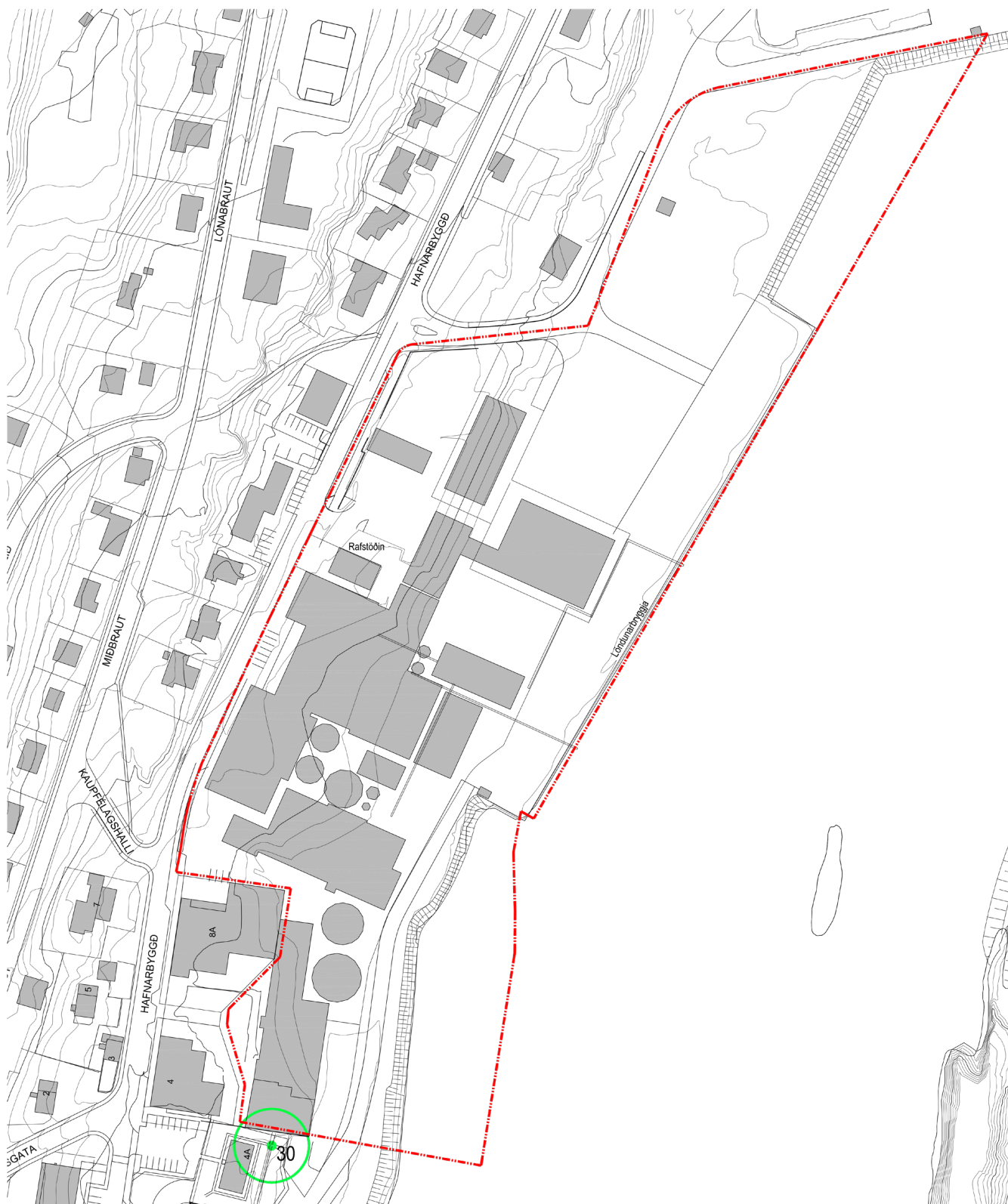
(grafreitir)

Númer 1905–63
Hlutverk: Grafreitir
Tegund Heimild
Staðsetning ÍSN93 691212.0,590496.0
Heimild Ljósmynd

Sagnir eru um að grafreitir hafi verið á bak við Smelteríið eða suður af því, líklega þar sem húsið Hóll stóð. Grafreitirinn var eldri en húsin.¹

¹ Myndagrúskarar Vopnafirði, munnleg heimild, 2018.

Sýnilegar minjar á svæðinu



----- Skipulagsmörk deiliskipulags hafnarsvæðis á Vopnafirði

Mynd 4.3 Yfirlistmynd sem sýnir staðsetningu sýnilegra minja og helgunarsvæði þeirra samkv.22. gr. laga um menningarminjar.



Sýnilegar eru minjar utan skipulagssvæðisins í grennd við Hafnarbyggð 8. Í samræmi við lög um menningarminjar nr. 80/2012, 22. grein, er fimmtán metra friðhelgað svæði utan um þessar sýnilegu minjar en friðhelgunarsvæðið nær inn fyrir skipulagsmörk. Þess vegna er hér fjallað um þær minjar.

Úrdráttur úr fornleifaskráningu í mars 2018: Sýnilegar minjar

Verkefnanúmer Sérheiti
1905-30 -

Hlutverk
Sjóvarnargarður

(sjóvarnargarður)

Númer	1905-30	Aftan við Kaupvang má greina lítið brot af gömlum
Hlutverk	Sjóvarnargarður	sjóvarnargarði. Þetta brot er það eina sem eftir er af
Tegund	Hleðsla	gamla garðinum.
Staðsetning:	ÍSN93691207.0,590326.0	
Heimild	Ekki tilgreint	
Horfið	Nei	





5 Heimildaskrá

Austfirðir. (1897, 30. september). *Austri*, bls. 105.

Starfsemi á Vopnafirði. (2018, 21. október). *HB Grandi, Frétt*. Sótt þann 4. mars 2019 á <https://hbgrandi.is/frettir/frett/2018/10/31/Starfssemi-a-Vopnafirdi/?NavigationYear=2018&NavigationMonth=10>

Trausti Valsson. (2002). *Skipulag byggðar á Íslandi – Frá landnámi til líðandi stundar*. Háskólaútgáfan: Reykjavík.

Vopnafjarðarhreppur. (án ártals). *Saga Vopnafjarðar*. Sótt 1. febrúar 2019 á https://www.vopnafjarðarhreppur.is/ithrottir_og_menning/saga-vopnafjarðar

Vopnfirðingar vilja vinna í fiski. (2004, 3. júní.) *Morgunblaðið, Úr verinu* bls. D2-3.

5.1 Myndaskrá

Mynd 1.1. Loftmynd af svæðinu, rauð lína sýnir afmörkun rannsóknarsvæðisins.	3
Mynd 2.1. Kort frá 1947, samsett. Rauðar útlínur sína afmörkun deiliskipulagsins.	6
Mynd 2.2. Uppdráttur frá 1959 sem sýnir hugmyndir um uppbyggingu mannvirkja til norðurs.	7
Mynd 2.3. Uppdráttur frá 1970. Sjá má strandlínu auk hugmynda um landfyllingar og bryggjur.	8
Mynd 2.4. Uppdráttur frá 1977. Punktafyllt svæði sýnir uppbyggingarmöguleika fyrir hafnarstarfsemi.	9
Mynd 2.5. Skipulagsuppdráttur frá 1979 sem sýnir hugmyndir um veg meðfram hafnarbakkanum.	10
Mynd 2.6 Loftmynd sem sýnir áætlaðar landfyllingar sé miðað við strandlínu á korti frá 1947.	11
Mynd 3.1. Yfirlitsmynd af varðveislugildi mannvirkja á svæðinu.	14
Mynd 3.2. Yfirlitsmynd sem sýnir heiti mannvirkja á svæðinu ásamt varðveislugildi.	15
Mynd 4.1 Yfirlitsmynd sem sýnir staðsetningu horfinna húsa á svæðinu.	34
Mynd 4.2 Yfirlitsmynd sem sýnir staðsetningu horfna minja á svæðinu.	45
Mynd 4.3 Yfirlitsmynd sem sýnir staðsetningu sýnilegra minja og helgunarsvæði þeirra samkv.22. gr. laga um menningarminjar.	50

