



Vopnafjörður

## Lýsing skipulags vegna tillögu að deiliskipulagi: Athafna- og urðunarsvæði á Búðaröxl, Vopnafirði

9. mars 2012

### 1. Yfirlit

Unnið er að deiliskipulagi fyrir athafna- og urðunarsvæði á Búðaröxl, Vopnafirði og er lýsing þessi unnin skv. 1. m.gr. 40. gr. skipulagslaga nr. 123/2010. Samhliða skipulaginu verður unnin umhverfisskýrsla skv. 2. m.gr. 6. gr. laga um umhverfismat áætlaða.

Skipulag þetta snýr að stækkun á núverandi urðunarsvæði auk lóða fyrir athafnastarfsemi, samtals ca. 46 ha. Núverandi urðunarstaður Vopnafjarðarhrepps, Búðaröxl, er staðsettur ofan þéttbýlisins og norðan við svokallað Hraun. Nýr Norðausturvegur mun draga mörk skipulagssvæðisins til norðvesturs og stækkar urðunarsvæðið í samræmi við breytta legu vegarins. Skipulagssvæðið er í eigu Vopnafjarðarhrepps og er hreppurinn einnig rekstraraðili urðunarsvæðisins.

#### Urðunarsvæði

Urðunarsvæðið er um 9,4 ha að stærð og ætlað til urðunar á heimilissorpi og lífrænum úrgangi s.s. sláturúrgangi, fiskislógi og timburafgöngum. Svæðið skiptist niður í frágengið eldra urðunarsvæði, um 4,8 ha að stærð, og framtíðar urðunarsvæði um 4,6 ha að stærð. Gengið hefur verið frá eldra urðunarsvæði og þar plantað trjáplöntum. Skógræktarsvæði er aðliggjandi skipulagssvæðinu. Hollustuvernd ríkisins, nú Umhverfisstofnun, veitti Vopnafjarðarhreppi starfsleyfi til að meðhöndla heimilis- og rekstrarúrgang, allt að 500 tonnum á ári, til 5. september 2012.

Hafa umsvif í fisk- og sláturvinnslu verið töluverð í sveitarfélaginu síðast liðin ár og hefur magn úrgangs farið yfir leyfð mörk á síðustu árum. Magn lífræns úrgangs er orðið um 500 tonn sem fara til urðunar árlega. Á milli 250-300 tonn af slátur- og fiskúrgangi er og hefur verið nýttur til eldisfóðurs árlega auk þess sem færst hefur í aukana að sláturúrgangur sé þveginn og sendur úr landi til nýtingar þar. Upprunaflokkun úrgangs var tekin upp í sveitarfélaginu haustið 2010 og hefur það dregið úr urðun almenns sorps. Þrátt fyrir þessar ráðstafanir er enn töluvert magn lífræns úrgangs sem fer til urðunar. Ljóst er því að óska þarf eftir aukinni urðunarheimild á urðunarsvæðinu á meðan ekki finnst ásættanleg úrlausn á förgun sláturúrgangs á landshlutanum.

Skipulagstillagan gerir ráð fyrir að sótt verði um urðunarheimild fyrir urðun á allt að 1.000 tonnum á ári. Í 1. viðauka laga um mat á umhverfisáhrifum nr. 106/2000 eru taldar upp þær framkvæmdir sem ávallt eru háðar mati á umhverfisáhrifum og undir lið 12 eru “*Förgunarstöðvar þar sem spilliefni eru brennd, meðhöndluð með efnum eða urðuð. Aðrar förgunarstöðvar úrgangs sem meðhöndla meira en 500 tonn af úrgangi á ári.*” Unnin verður því umhverfisskýrsla samhliða deiliskipulagstillögu og umhverfismatskýrsla síðar þegar sótt verður um framkvæmdaleyfi.

## Athafnasvæði

Skipulagt er athafnasvæði aðliggjandi núverandi athafnasvæði austan Búðaraxlar. Á skipulögðum athafnlóðum er nú þegar steypustöð, olíumalarblöndunarstöð og rafstöðvarhús Raríks á skilgreindum lóðum. Aðveitustöð Raríks og Landsnets er á skilgreindri iðnaðarlóð. 66 kV loftlína liggur eftir svæðinu endilöngu en 11 kV strengur er grafinn hlykkjótt milli núverandi reiðvegjar og loftlínu. Gert er ráð fyrir að rafstreng verði hliðrað svo hann falli að nýrri veglínu innan svæðisins.

Forsendur fyrir uppbyggingu athafnalóða í Vopnafirði koma m.a. til vegna takmarkaðs lóðaframboðs fyrir almenna athafnastarfsemi á borð við bílaverkstæði, málm- og tréverkstæði o.fl.. Staða atvinnulífs á Vopnafirði er almennt góð og ljóst er að framboð á atvinnulóðum þarf að vera til staðar. Forsenda stærðar þess svæðis sem skipulagt er kemur m.a. til vegna útboðs sem nú er hafið vegna olíuleitar á Drekasvæðinu. Vopnafjarðarhreppur hefur gefið það út að hafnasvæði þeirra geti nýst á leitartímabilinu sem þjónustuhöfn, sbr. [www.drekiarea.is](http://www.drekiarea.is). Höfnin í Vopnafirði er nokkuð miðjuset í þéttbýlinu og rými fyrir athafnalóðir eru skilgreind norðaustan þéttbýlisins og á Búðaröxl í gildandi aðalskipulagi. Í aðalskipulagi er einnig gert ráð fyrir stækkuðu hafnasvæði með fyllingu við Innri-garð. Almennt álit er þó um að skilgreint athafnasvæði norðaustan núverandi íbúabyggðar verði nýtt sem íbúðarsvæði frekar en athafnasvæði í framtíðinni. Ekki er því litið á það svæði sem uppbyggjarkost að sinni þar sem það er ekki talið tímabært að ráðstafa svo verðmætu undirlendi.

Í skýrslu sem gefin var út af iðnaðarráðuneytinu árið 2008, *Þjónustumiðstöð fyrir olíuleit á Drekasvæðinu – Staðarval og aðstöðusköpun* kemur fram að á rannsóknarborunnarstigi er krafist hafnar- og athafnasvæðis með allt að 5 ha landsvæðis auk viðlegukants upp á 100-200 m með 10 m djúpristu. Á athafnasvæði þarf birgðastöð fyrir rekstrarvörur að vera fyrir hendi í nánd við hæfilega stóra og örugga höfn. Rekstrarvörur sem um er rætt eru t.d. borstangir, fóðurrör, sement, íblöndunarefni fyrir borefju, eldsneyti, vistir og varahlutir. Að auki ætti mengunarvarnarbúnaður vegna olíuslysa að vera til staðar. Vopnafjarðarhreppur hefur fram að færa það sem krafist er og mun uppbygging nýs Norðausturvegar bæta aðgengi að svæðunum og tengingu milli hafnar- og athafnasvæða enn frekar. Með veginum verður aðkomu inn í þéttbýlið breytt og munu þungaflutningar því færast út fyrir íbúðarsvæðið og bæta tengsl á milli hafnasvæðisins og athafnasvæðisins á Búðaröxl.

Byggingarreitir á athafnalóðum eru áætlaðir á milli 40-50 talsins og eru stærðir lóða allt frá 1.800 m<sup>2</sup> upp í 10.000 m<sup>2</sup>. Þéttleiki athafnasvæðis verður skilgreindur í deiliskipulaginu og er áætlaður 0,3 en ekki ber skylda til að nýta hámarkið. Uppbygging svæðisins verði með þeim hætti að lóðir og byggingar falli sem best að landi. Á flatanum er gert ráð fyrir stærri byggingum á meðan minni byggingar stallast eftir brekkunni upp undir klettana í Hrauni.

## 2. Tengsl við aðrar áætlanir

Þær áætlanir sem hafðar verða til hliðsjónar við gerð deiliskipulagsins eru:

- Landsáætlun um meðhöndlun úrgangs 2004-2016
- Svæðisáætlun um meðhöndlun úrgangs 2005-2020
- Aðalskipulag Vopnafjarðar 2006-2026. Unnin verður breyting á gildandi aðalskipulagi samhliða deiliskipulagi. Þar verður gerð grein fyrir stækkun urðunarsvæðisins og svæði fyrir athafnastarfsemi verður afmarkað nánar.
- Skógræktaráætlun skógræktarfélags Vopnafjarðar

- Náttúruminjaskrá, undir aðrar náttúruminjar nr. 603 er Nýpslón og Skógalón. Skógalón er innan við Nýpslón og neðan við skipulagssvæðið. Það sem minjaskráin stefnir á að vernda eru fjörunnar og grunnsævið. „Lónin eru grunn og sölt og mikið dýralíf er þar við sérstæð skilyrði, einkum í Skógalóni“.

### 3. Grunnástand

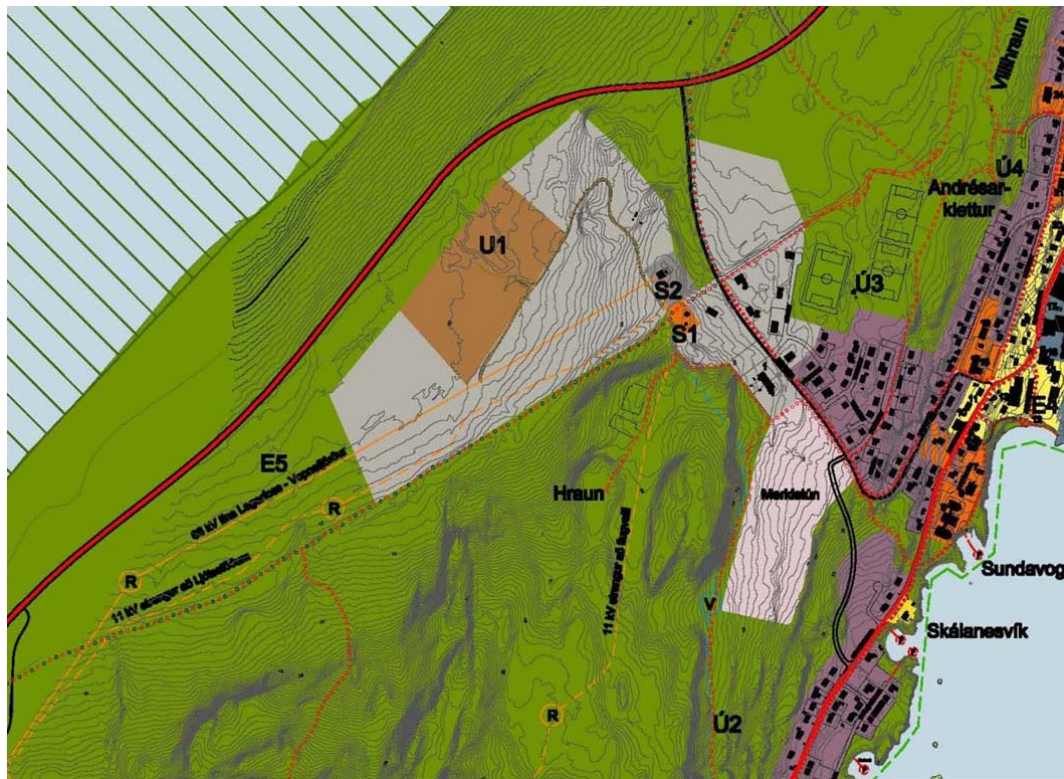
#### 3.1. Umhverfisaðstæður

Skipulagssvæðið er staðsett ofan og vestan þéttbýlisins á Vopnafirði, undir og norðan við svokallað Hraun á Búðaröxl. Skipulagsmörkin afmarkast af skipulögðum Norðausturvegi til norðurs og Hraunsklettum til suðurs. Núverandi urðunarsvæði er nyrst á skipulagssvæðinu og er framtíðar urðunarsvæði staðsett sunnan við það á sléttum framræstum túnnum. Áætlaðar athafnalóðir liggja undir Hraunhömrinum á túsplidum meðfram núverandi Vesturárdalsvegi.

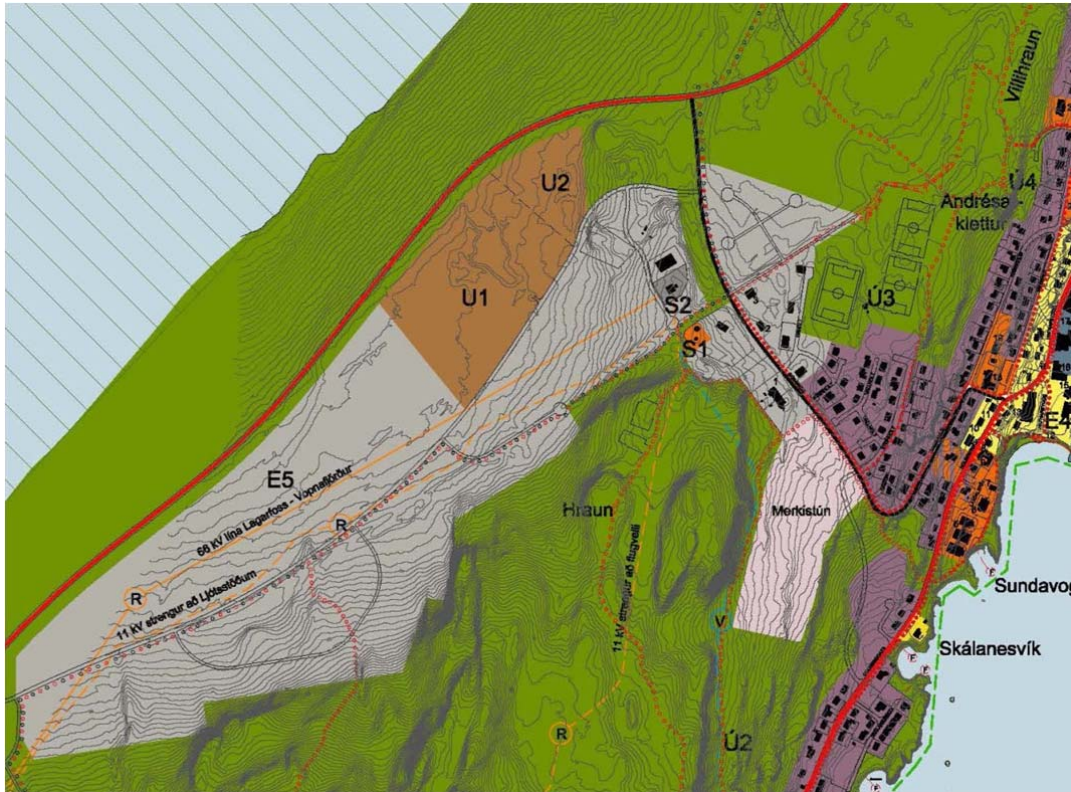
Gróðurfar á svæðinu er eins og fyrr segir ræktað graslandi að mestu og lítið um fugla- og annað dýralíf.

Landslag einkennist af klettum og hömrum í Hrauni sunnan athafnasvæðis. Sjálft athafnasvæðið liggur að mestu á aflíðandi flata en brött grasbrekka tekur svo við niður að Skógalóni norðan þess.

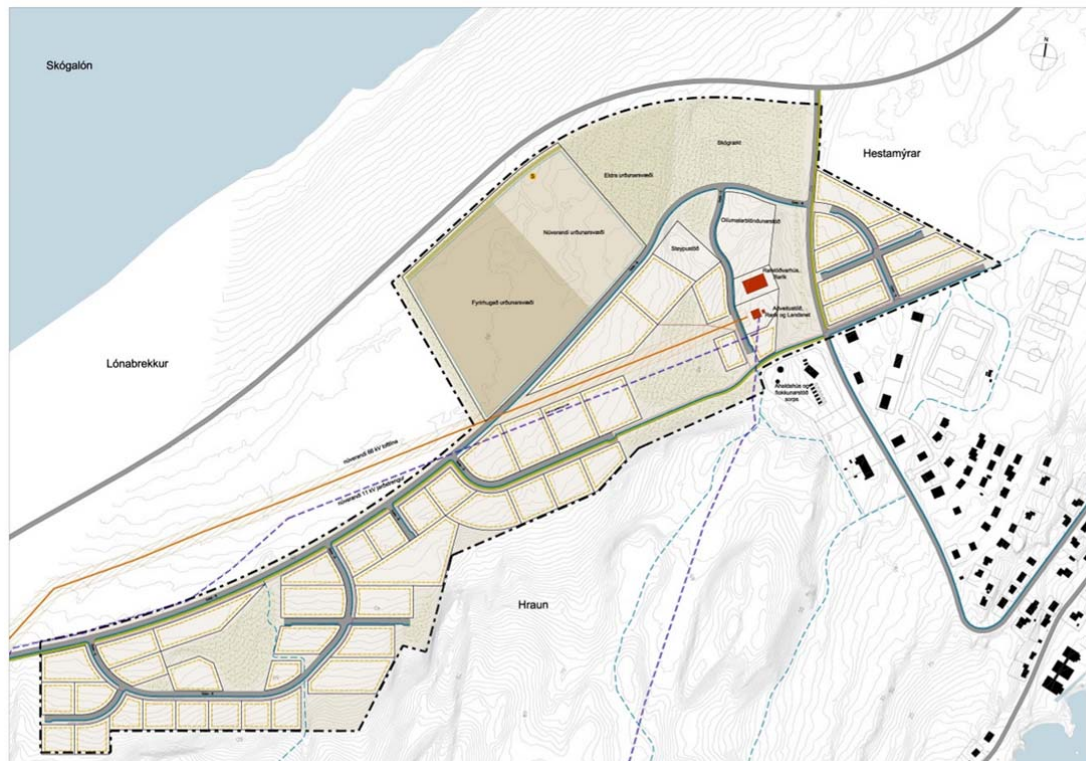
Engar skráðar fornminjar eru á skipulagssvæðinu.



Úr gildandi Aðalskipulagi Vopnafjarðar 2006-2026.



Tillaga að breytingu á Aðalskipulagi Vopnafjarðar 2006-2026.



Yfirlitsmynd af fyrirhuguðu deiliskipulagssvæði, götur og lögum svæðis hafa verið áætluð.

## 4. Umhverfisþættir og viðmið

Umhverfisþættir eru þeir þættir sem taldir eru geta orðið fyrir áhrifum við framfylgd skipulagsáætlunar. Við val á umhverfisþáttum sem lagðir eru til grundvallar við umhverfismat áætlunarinnar er tekið tillit til viðfangsefna skipulagsins og umhverfisaðstæðna á áætlunarsvæði.

Þeir umhverfisþættir sem umhverfisskýrsla mun gera grein fyrir eru eftirfarandi:

Umhverfisþáttur	Núverandi ástand	Markmið tillögu
Grunnvatn: <b>Vatnsgæði</b>	Engir brunnar eru á svæðinu en sýni eru reglulega tekin úr lækjum til að fylgjast með útskolun í vatni af sorpurðunarsvæðinu.  Skógarlón er á náttúruminjaskrá vegna sérstæðra skilyrða fyrir lífverur.	Að útfæra skurði og lækjarfarvegi til að beina ofanvatni frá svæðinu og til að fylgjast með afrennsli innan svæðisins.  Sjá til þess að útskolað vatn sé innan viðmiðunarmarka þannig að það hafi engin áhrif á lífríki Skógarlóns.
<b>Jarðvegur</b>	Allur jarðvegur á svæðinu er nýttur til að hylja urðað sorp um leið og því er komið fyrir á urðunarstað.	Sama fyrirkomulag verður á jarðvegi og verið hefur. Jarðvegurinn nýtist einnig sem stoðefni þar sem hlutfall lífræns úrgangs mun aukast miðað við annan úrgang.
Vistkerfi: <b>Gróður og dýralíf</b>	Skipulagssvæðið er að mestu á ræktuðu graslendi.  Engin áhrif eru mælanleg á líf í Skógarlóni frá núverandi urðunarstað.	Að koma í veg fyrir mengun vatns í samræmi við umhverfisviðmið (sjá kafla 4.1).
Heilsa: <b>Lykt</b>	Mengun af völdum lyktar er talin óveruleg í dag þar sem reynt er eftir fremsta megni að blanda lífrænum úrgangi við stoðefni og þekja urðunarsvæði með jarðvegi hverju sinni.	Að koma í veg fyrir mengun lofts í samræmi við umhverfisviðmið (sjá kafla 4.1).
<b>Efnahagur og atvinnulíf</b>	Takmarkað framboð er af skipulögðum athafnalóðum.	Að bjóða uppá aðgengilegar athafnalóðir af ýmsum stærðum og gerðum sem getur hæft ýmiss konar athafnastarfsemi.
Byggð og efnisleg verðmæti: <b>Atvinnuhúsnæði</b>	Á skipulagssvæðinu eru tvær byggingar sem snúa að athafnaeða iðnaðarstarfsemi. Landrými býður uppá frekari uppbyggingu.	Að stuðla að vandaðri uppbyggingu athafnasvæðis sem hýsa mun ýmiss konar athafnastarfsemi.

<b>Landslag og ásýnd</b>	Landslag einkennist af ræktuðu graslendi á aflíðandi sléttu. Annars vegar afmarka klettarnir í Hrauni svæðið til suðurs og hins vegar brött grasbrekka niður í Skógarlón til norðurs. Gengið hefur verið frá eldri hluta urðunarsvæðis og þar plantað trjáplöntum.	Að ganga frá landi svo ásýnd þess verði ekki síðri en í dag. Notkun svæðisins mun þó ekki geta orðið ræktað graslendi en stefnt er að svæði muni síðar nýtast til útplöntunar sem hluti af aðliggjandi útivistarsvæði.
--------------------------	--	--

Lögð verður fram vöktunaráætlun með umhverfisskýrslu þar sem áætlun verður gerð fyrir eftirlit með sigvatni.

Áherslur er varða fyrirkomulag urðunar:

- að lágmarka sýnileika urðunar og önnur áhrif á umhverfið á vinnslutíma
- hafa sigvatnssöfnunarkerfi allt sjálfrennandi með náttúrulegum landhalla
- lágmarka stærð urðunarhólfs og þar með rask
- að frágangur svæðis verði sem náttúrulegastur

#### 4.1. Umhverfisviðmið

Skipulagstillagan verður unnin með hliðsjón af eftirtöldum viðmiðum og gögnum:

- Lögum um meðhöndlun úrgangs nr. 55/2003
- Lögum um náttúruvernd nr. 44/1999
- Lögum um umhverfismat áætlana nr. 105/2006
- Skipulagslögum nr. 123/2010
- Reglugerð um loftgæði nr. 787/1999
- Reglugerð um urðun úrgangs nr. 738/2003
- Reglugerð um varnir gegn mengun vatns nr. 796/1999
- Fornleifaskráningu í Vopnafjarðarhreppi
- Gróðurathugunum sem gerðar hafa verið á svæðinu
- Náttúruminjaskrá

## 5. Ferli og samráð

Við mat á umhverfisáhrifum í umhverfisskýrslu verður notast við umhverfisþættina sem tilgreindir eru í kafla 4.

Umhverfismat verður unnið á þann hátt að gerð verður svokölluð venslatafla þar sem skilgreindir eru umhverfisþættir sem taldir eru verða fyrir áhrifum við eftirfylgni skipulagsins sem og ef skipulaginu verður ekki fylgt eftir þ.e. núllkost. Möguleg áhrif eru metin og veginn með þeim hætti að þeim er gefin einkunn skv. neðangreindri töflu. Niðurstöður eru að lokum rökstuddar.

+	Stefna skipulagsins styður viðmið varðandi viðkomandi umhverfisþátt, stefna skipulagsins hefur jákvæð áhrif á viðkomandi umhverfisþátt.
0	Stefna skipulagsins hefur ekki teljandi áhrif á (viðmið varðandi) viðkomandi umhverfisþátt.
-	Stefna skipulagsins vinnur gegn viðmiðum varðandi viðkomandi umhverfisþátt, stefna skipulagsins hefur neikvæð áhrif á viðkomandi umhverfisþátt.
?	Stefna skipulagsins hefur óljós áhrif á viðkomandi umhverfisþátt.

Reynt er að komast hjá neikvæðum umhverfisáhrifum með skipulaginu en til að vega á móti þeim áhrifum sem fyrirhuguð framkvæmd getur haft á umhverfisþætti getur komið til svokallaðra mótvægisáðgerða.

Leitað verður umsagna Skipulagsstofnunar, Heilbrigðiseftirlits Austurlands (HAUST), Rariks, Landsnets og Umhverfisstofnunar við tillögu að deiliskipulagi.

Matslýsing þessi verður auglýst með dreifibréfi í sveitarfélaginu og á heimasíðu Vopnafjarðarhrepps ásamt matslýsingu fyrir tillögu að breytingu á gildandi aðalskipulagi. Í framhaldinu verður tillaga að deiliskipulagi og meðfylgjandi umhverfisskýrslu unnin ásamt breytingu á aðalskipulagi og meðfylgjandi umhverfisskýrslu. Tillögurnar verða þá auglýstar samhliða í Fréttablaðinu, Lögbirtingablaðinu, hjá Skipulagsstofnun og á skrifstofum og heimasíðu sveitarfélagsins með sex vikna athugasemdafresti.